

Bulletin de la **SOCIÉTÉ FRANÇAISE D'ORCHIDOPHILIE RHÔNE-ALPES**



N° 37

Avril 2018

18^e année

2 bulletins par an

5 euros

ISSN 1957-4487



Orchidées de Slovénie p. 34

Bulletin de la Société Française d'Orchidophilie Rhône-Alpes

N° 37 - avril 2018 (mis en ligne le 4 avril 2018) - ISSN 1957-4487

Ont participé à la relecture de ce numéro :

Bernard CÉRANGE, Jean-François CHRISTIANS, Philippe DURBIN, Gil SCAPPATICCI.

Les articles publiés n'engagent que la responsabilité de leurs auteurs.

Ont contribué à la réalisation de ce bulletin par leurs articles ou leurs photographies :

Laurent BERGER, Dominique BONARDI, Jacques BRY, Bernard CÉRANGE, Jean-François CHRISTIANS, Denis CORVEY-BIRON, Philippe DURBIN, Olivier et Martine GERBAUD, Olivier IBORRA, Guy et Catherine LAMAURT, Claude MARION, Serge ROLANDEZ, Gil SCAPPATICCI, Michel SÉRET.

Sommaire

Informations, vie de l'association

Éditorial du président Michel SÉRET	p. 2
Compte rendu des activités 2017 (suite et fin)	p. 2
Petit compte rendu du conseil d'administration et de l'assemblée générale de la SFO du 24 février 2018 à Paris, par Michel SÉRET	p. 3
Compte rendu de l'assemblée générale de la SFO RA du 10 mars 2018, par Philippe DURBIN	p. 4
Disparition de Roger ENGEL	p. 8
Compte rendu de la réunion du conseil d'administration de la SFO RA du 10 mars 2018, par Philippe DURBIN	p. 9
Chantier de débroussaillage au parc de Miribel-Jonage, par Philippe DURBIN	p. 10
Programme des activités 2018	p. 11
La nouvelle édition de l'ouvrage de la SFO RA, par Philippe DURBIN	p. 12
Quoi de neuf sur le site WEB de la SFO RA ? par Jacques BRY	p. 16
La Société Française d'Orchidophilie Rhône-Alpes	p. 3 de couverture

Articles

Des réactions à l'article « <i>Ophrys virescens</i> » (bulletin n°36), par Gil SCAPPATICCI	p. 22
Rillieux-la-Pape (Rhône) : nouvelles observations et découvertes, par Jean-François CHRISTIANS	p. 23
<i>Cephalanthera longifolia</i> var. <i>citrina</i> , un nouveau taxon dans l'Isère, par Serge ROLANDEZ et Gil SCAPPATICCI	p. 27
Que faut-il penser des derniers changements de genres chez les <i>Orchis</i> s.l. ?, par Gil SCAPPATICCI	p. 29
Quelques observations d'orchidées en Slovénie, notamment du genre <i>Gymnadenia</i> , début juillet 2017, par Martine et Olivier GERBAUD, Catherine et Guy LAMAURT	p. 34

Rubriques

Philatélie, par Claude MARION	p. 33
Les bulletins des SFO régionales, par Gil SCAPPATICCI	p. 47
Revue de presse : <i>L'île de la Table ronde</i>	p. 48

Illustrations

Page 1 de couverture : Orchidées de Slovénie (article page 34)

Page 4 de couverture : *Argogorytes mystaceus* en pseudocopulation sur *Ophrys insectifera*
(Dessins de Laurent BERGER)

Éditorial du président

par Michel SÉRET

Ce début d'année a vu la sortie de la réédition de notre livre « À la découverte des orchidées de Rhône-Alpes ». C'est une édition fortement enrichie de nouveaux textes, nouveaux taxons, d'une cartographie actualisée, avec, innovation, un petit volume séparé, plus adapté au terrain, qui comporte trente-trois itinéraires permettant la découverte des orchidées de nos huit départements. Nous remercions vivement toutes celles et ceux qui ont participé à sa rédaction ainsi que les photographes qui l'ont illustré.

Nous espérons un franc succès pour cet ouvrage auprès du public et nous encourageons ceux qui en feront la promotion.

Récemment, nous avons pu renouveler notre convention avec la Compagnie nationale du Rhône, qui permettra de reprendre le suivi des populations d'orchidées sur leurs terrains en bordure du fleuve. Ces actions sont très intéressantes pour étudier l'évolution des populations d'orchidées, et évaluer les différentes possibilités de protection de ces secteurs. Nous invitons un maximum de personnes à

participer à ces actions d'inventaires et de comptage (quatre sessions par an).

Par ailleurs, nous incitons à nouveau les cartographes ainsi que tous les membres des départements à compléter les zones sans données, ou à revoir les stations non ré-explorées les dernières années, afin de mieux appréhender les évolutions ou involutions des sites, en fonction du climat et des activités humaines.

Un autre axe envisageable est de renouveler, comme en 2017 avec les orchidophiles de la SFO Auvergne, les sorties ou actions communes avec les autres sociétés régionales. Il est toujours intéressant, de se rencontrer et de faire découvrir nos régions respectives.

Par ailleurs, nous faisons appel à chacun de vous pour recruter un(e) secrétaire et un(e) secrétaire adjoint(e) pour le bon fonctionnement de notre association. Nous vous remercions par avance de votre proposition de candidature.

Compte rendu des activités 2017 (suite et fin)

Réunion samedi 26 novembre à Grenoble (26 personnes)

Le matin a été consacré à la cartographie, et surtout à la présentation par Jacques BRY, notre responsable cartographie, de deux nouveaux outils de cartographie, l'un permettant de détecter facilement les anomalies diverses, l'autre de représenter les données de cartographie par commune. Les présentations des bilans de cartographie 2017 n'ayant pu être faites le matin ont été reprogrammées l'après-midi (Drôme, Gil SCAPPATICCI ; Rhône, Philippe DURBIN ; Savoie, Thierry DELAHAYE). Après

les dernières informations, dont la parution imminente de la réédition de l'ouvrage « À la découverte des Orchidées de Rhône-Alpes » par le président Michel SÉRET, l'après-midi a été animée par plusieurs présentations : « *Ophrys virescens* existe-t-il en Drôme et en Rhône-Alpes ? », par Gil SCAPPATICCI ; « Orchidées de Corse », par Éric DÉTRETZ ; un « Voyage en Turquie », par Olivier GERBAUD ; et « Orchidées de l'Aveyron », par Bernard CÉRANGE.



**Petit compte rendu du conseil d'administration et de
l'assemblée générale de la SFO du 24 février 2018 à Paris**
par Michel SÉRET

Conseil d'administration

Le compte rendu du CA du 30 septembre 2017 est adopté.

La possibilité d'un vote par correspondance, pour les réunions de la SFO de Paris est proposée afin de réduire les frais.

Élection du conseil d'administration :

Tous les candidats au poste d'administrateurs sont élus ou réélus, leur nombre étant inférieur au nombre de places.

Budget et administration

Gabriel LITEE, nouveau membre du CA, demande que la comptabilité des SRO s'appuie sur les logiciels gratuits utilisés par la SFO qui proposera des formations en ce sens pour les trésoriers.

Il soulève le problème de la fidélisation des nouveaux membres, dont les deux-tiers ne renouvellent pas leur adhésion l'année suivante.

De nombreux présidents de SRO évoquent à nouveau l'importance du bénévolat partagé, principe à développer dans les régions.

La proposition de centraliser l'ensemble des conventions signées par les différentes SRO, au siège est avalisée ; elles pourront servir de modèle à chacun.

Élection du bureau

Les douze candidats élus (nombre maximum suivant les statuts) sont Alain BENOIT, William BRONDEL, Charlotte DUPONT, Alain FALVARD, Philippe FELDMANN, Robert GUICHARD, Jean-Michel HERVOUET, David LAFARGE, Pierre LAURENCHET, Jean-Louis LAURENCIN, Michel LEROY, Gabriel LITEE.

Daniel PRAT, Jacques BRY, Caroline IDIR et Sophie DAULMERIE n'ont pas été réélus, mais ils pourraient tout de même participer au bureau. À noter qu'il n'y a plus de membre rhônalpin au bureau.

Élection du président

Pierre LAURENCHET, qui avait annoncé se retirer de la présidence, propose la candidature de Jean-Michel HERVOUET, qui se présente sans concurrent. Ce dernier est élu président de la SFO nationale à une large majorité.

Avancement de l'exposition d'orchidées à Paris (EOC mars 2018)

La SFO, suite à un vote favorable par correspondance (30 votants, dont 22 favorables) préfère la tenue de l'EOC sur ses fonds, de 10 000 € en octobre 2017 et 10 000 € en février 2018.

Débat sur le site Orchisauvage

GADPRO, qui gère le site Orchisauvage, soulève un problème tout récent et se montre très alarmiste, car, selon lui, Faune-Flore, proposerait un site de collecte flore, avec peu de contrôle, un accès direct et des données précises non protégées. D'où un problème possible de confiance des observateurs.

GADPRO affirme qu'il faut modifier les structures et ouvrir Orchisauvage à des alliances avec d'autres associations (Telabotanica ?), mais certains participants préféreraient avoir plus d'éléments pour prendre une décision engageant la SFO. D'autres évoquent la possibilité de contacter Faune-Flore pour leur proposer de mettre en place des règles plus strictes concernant la protection des données. Le C.A. autorise finalement GADPRO à s'orienter vers une association.

Assemblée générale

Pierre LAURENCHET, annonce l'élection de Jean-Michel HERVOUET comme nouveau président de la Société Française d'Orchidophilie.

Le rapport moral et d'activité est présenté à l'assemblée et adopté.

L'Orchidophile, après deux ans de travail du comité de rédaction dirigé par David LAFARGE, paraît dans sa nouvelle version, qui est présentée à l'assemblée.

Pour assurer le développement de la société, attirer de nouveaux adhérents et les fidéliser, l'association doit repenser son organisation et moderniser son fonctionnement ; en ce sens une révision des statuts et du règlement intérieur est envisagée avec une consultation des SRO dans le cadre d'une assemblée générale extraordinaire. Il est nécessaire d'améliorer la présence de la SFO sur les réseaux sociaux, pour toucher au mieux les nouvelles générations.

Les buts de l'association : la connaissance, la conservation et la culture des orchidées sont ici rappelés.

À noter tout de même, en 2017, une augmentation du nombre d'adhérents et d'abonnés.

Le bilan financier, fait apparaître un exercice déficitaire. La santé de la SFO est dépendante de celles des SRO, et du futur résultat de l'EOC. Il est donc indispensable de travailler de concert.

Notre nouveau président, Jean-Michel HERVOUET propose à l'avenir de délocaliser les prochaines assemblées générales dans les différentes SRO.

L'assemblée est clôturée par une projection de Jean-Michel HERVOUET ayant pour thème l'île de Samos, son histoire et sa flore.

Compte rendu de l'assemblée générale de la SFO RA du 10 mars 2018

par le secrétaire, Philippe DURBIN

L'assemblée générale de la **Société Française d'Orchidophilie Rhône-Alpes** (SFO RA) s'est tenue le 10 mars 2018 dans les locaux associatifs de la ville de Lyon, 13 rue Antoine Fonlupt à Lyon. Vingt-huit adhérents étaient présents et quatorze étaient représentés lors de cette assemblée. La séance débute peu après 10 heures et, en préambule, le président Michel SÉRET, remercie les personnes présentes de s'être déplacées.

1. Île de la Table ronde

Patrick PRESSON rapporte la situation de l'Île de la Table ronde au sud de Lyon où un espace naturel est menacé par le déplacement d'une pépinière de 20 ha actuellement située dans un site SEVESO II au nord de l'île. Un article a été consacré à ce sujet dans le bulletin SFO RA n° 36. Patrick PRESSON signale qu'un collectif s'est constitué pour tenter de sauver l'espace naturel et qu'une pétition peut être signée pour manifester son opposition à ce projet. Philippe DURBIN rappelle que la SFO RA a envoyé une lettre au préfet du Rhône en 2017, indiquant que le choix de ce lieu pour la transplantation allait détruire cet espace naturel, qui abrite un cortège d'orchidées témoignant de sa richesse floristique. La préfecture a accusé réception de ce courrier prétextant qu'il n'y avait pas de solutions alternatives, qu'elle avait conscience de la fragilité de ce lieu et qu'elle serait vigilante sur l'application des mesures compensatoires. L'assemblée fait remarquer que les mesures compensatoires à savoir la transplantation des espèces d'orchidées sensibles, ne seraient qu'un pis-aller et que c'est plutôt le milieu qu'il convient de protéger. Il est accepté par l'assemblée que la pétition soit transmise à l'ensemble des adhérents et que la SFO RA s'associe au collectif ; Patrick PRESSON en sera le porte-parole.

2. Rapport moral

Le président présente le rapport moral de l'association dont les détails sont donnés en annexe 1.

a) Sorties

Quatre sorties ont eu lieu en 2017. Une sortie dans la Drôme a été organisée par Gil SCAPPATICCI ; trois sorties ont été proposées en juin : en Isère et en Drôme accompagnée par Jacques BRY et Serge ROLANDEZ avec la SFO Auvergne, en Haute-Savoie avec Michel SÉRET et en Savoie avec Thierry DELAHAYE. La sortie en Drôme dans la forêt de Saou a été annulée à

cause de la sécheresse.

b) Inventaires

Les inventaires prévus pour le compte de la CNR (Compagnie nationale du Rhône), n'ont pas été réalisés car la convention n'avait pas été renouvelée. Ces inventaires reprendront avec la nouvelle convention en 2018.

c) Protection

Un chantier de débroussaillage a été réalisé sur une pelouse sèche du parc de Miribel-Jonage par des étudiants de l'IET (Institut privé de l'Environnement et des Technologies, Lyon). Cette opération a été réalisée en collaboration avec la SEGAPAL, société gestionnaire du parc ; Philippe DURBIN est intervenu pour la SFO RA dans le choix de la pelouse et l'information aux étudiants. Cette action sera reconduite en 2018.

d) Réunions et conférences

Françoise et Georges GRANGEON ont animé une rencontre sur les orchidées sauvages à Saint-Gervais-sur-Roubion en Drôme.

e) Quitus

Le président soumet l'approbation de ce rapport moral au vote de l'assemblée, celle-ci approuve à l'unanimité le rapport moral 2017.

3. Rapport financier 2017 et budget 2018

La trésorière, Christiane SCAPPATICCI, présente rapidement les résultats comptables de l'association (voir bilan financier en annexe 3). Elle fait remarquer que l'année 2017 s'est terminée par un solde positif d'environ 20 euros. Ce résultat conserve notre situation bancaire à plus de 20 000 euros.

Pour le budget 2018, la trésorière a reconduit les postes habituels et prévoit un solde positif dû à la perception des droits d'auteurs de la seconde édition du livre SFO RA et à la réalisation des inventaires pour la CNR.

Il est rappelé que la SFO RA a mis en place le bénévolat valorisé qui permet de déclarer des heures passées et d'obtenir un avantage fiscal. Quelques adhérents ont suivi cette procédure facultative qui permet de quantifier le travail accompli et de rendre compte de l'action de l'association. Certains estiment aussi que ce peut être un point attractif pour de nouvelles adhésions et une plus grande contribution à la cartographie. L'enregistrement de ces heures de bénévolat

déclarées peut permettre aussi de démontrer la forte activité des membres de l'association auprès de certains organismes.

Quitus financier

À l'issue de ces présentations, les participants sont amenés à voter l'approbation du rapport financier. Quitus est donné à l'unanimité des présents pour le rapport financier 2017 et le budget 2018.

4. Prévision d'activités et actions pour 2018

Le programme des sorties et des animations a été établi pour la saison 2018. Il a déjà été publié dans le dernier bulletin SFO RA (n°36) et est aussi mis à jour régulièrement sur notre site Internet.

a) Réunions

Une réunion des adhérents est prévue en septembre ou octobre 2018, probablement à Grenoble.

b) Sorties sur le terrain

Actuellement quatre sorties sont programmées pour l'année 2018 durant les mois de mai à juillet (détails en annexe 2 et sur le site Internet) : une en Haute-Savoie avec Michel SÉRET, deux dans la Drôme avec Gil SCAPPATICCI et une sortie dans l'Ain avec Bernard NALLET.

Le bureau demande à l'assemblée si de nouvelles propositions de sortie peuvent être proposées : Éric DÉTREZ propose une sortie au col de l'Alpe (Isère), Daniel NARDIN suggère que la SFO RA se joigne à une sortie organisée par la Société botanique de l'Ardèche et Thierry DELAHAYE propose une sortie en Savoie. Le bureau remercie ces volontaires pour leurs propositions qui offriront aux adhérents un catalogue de sorties bien fourni. Le détail de ces sorties sera consultable sur notre site Internet.

c) Inventaires

La convention avec la CNR ayant été renouvelée, quatre journées d'inventaire seront organisées par Jérôme GAUTHIER en Isère en avril, mai, juin et septembre 2018. Les détails de ces inventaires sont donnés en annexe 2.

Gil SCAPPATICCI propose qu'un panneau soit posé à proximité de chaque site pour signaler la présence des espèces trouvées lors des inventaires, afin de sensibiliser le public sur la richesse des lieux et de l'action de la CNR, en citant également la SFO RA. La proposition est acceptée, il est donc prévu d'élaborer un projet et de le soumettre à la CNR pour financement, fabrication et pose.

Cette activité d'inventaire est rémunératrice et rentre tout à fait dans le cadre de l'activité de l'association ; la SFO RA demande donc un effort particulier de la part des adhérents pour participer à ces actions.

d) Protection

Un autre chantier de débroussaillage a été programmé en 2018 avec les étudiants de l'IET en collaboration avec la SEGAPAL, société gestionnaire du parc de Miribel-Jonage. Il a déjà été réalisé le 8 mars.

e) Quitus

À la soumission au vote de ce programme par le président, l'assemblée accorde quitus à l'unanimité des présents pour le programme 2018.

Questions diverses

a) CA SFO

Michel SÉRET relate le CA de la SFO où il a siégé le 24 février dernier ; les administrateurs qui se présentaient ont été tous élus, le bureau a été partiellement renouvelé, le président de la SFO est maintenant Jean-Michel HERVOUET. Il est à noter qu'il n'y a plus de membres de la SFO RA au bureau de la SFO.

Un nouveau logiciel pour la gestion financière sera utilisé et il est demandé, sans obligation, aux associations régionales d'utiliser le même logiciel (Dolibaar). Il est aussi mentionné que la majorité des adhérents de la SFO ont plus de 50 ans et que beaucoup d'adhérents quittent l'association après un an d'adhésion.

b) Livre SFO RA

Michel SÉRET rappelle à l'assemblée que la seconde édition du livre de la SFO RA « *À la découverte des Orchidées sauvages de Rhône-Alpes* » est parue et disponible à la vente. Cette édition, fortement enrichie par rapport à la précédente, se présente en deux volumes, la partie « itinéraires » est détachée pour faciliter son utilisation en randonnée. Trente-trois itinéraires sont maintenant proposés. L'autre volume a été largement revu, des taxons ajoutés et la cartographie mise à jour. Le bureau demande à l'assemblée de faire une large publicité à cette nouvelle édition.

b) État d'avancement de la convention CNR/parc du Pilat

Jérôme GAUTHIER fait le point sur l'entretien de la station de la Roche de l'Île à Chavanay (Loire), riche en orchidées diverses qui pose un problème d'embroussaillage risquant d'amener à la disparition de certaines espèces. Il a été décidé de mettre en place un pâturage caprin afin de lutter contre cet embroussaillage.

5. Élection des administrateurs

Les bulletins de vote ayant été déposés dans l'urne en début de réunion, il est procédé au dépouillement en séance ; quarante-deux bulletins de vote exprimés ont été comptabilisés. À l'issue du dépouillement, les résultats de l'élection sont communiqués à l'assemblée :

Jacques BRY, Bernard CÉRANGE, Thierry DELAHAYE et Bernard NALLET qui se représentaient sont réélus à l'unanimité.

Olivier BITAUD et Alain LEMAITRE, nouveaux candidats, sont élus à l'unanimité.

Les administrateurs en poste et les nouveaux élus se retirent dans une salle adjacente pour tenir un conseil d'administration. À l'issue de ce CA, le président annonce la composition du nouveau bureau à l'assemblée générale :

- MICHEL SÉRET est réélu président à l'unanimité des présents ;
- Gil SCAPPATICCI est réélu vice-président à l'unanimité des présents ;
- Alain LEMAITRE est élu trésorier à l'unanimité des présents ;
- Éric DÉTRETZ est réélu trésorier-adjoint à l'unanimité des présents ;
- Philippe DURBIN est réélu secrétaire à l'unanimité des présents ;
- Jacques BRY est réélu à l'unanimité des présents avec la double fonction de responsable cartographie et coordinateur du site Internet.

L'assemblée remercie Christiane SCAPPATICCI, qui quitte le poste de trésorière, pour l'excellent travail accompli au service de l'association depuis sa création.

Le changement de trésorier entraînera la relocalisation du compte bancaire dans la Loire, Alain LEMAITRE en assurera la gestion et en aura la signature. Le secrétaire gardera la seconde signature.

Philippe DURBIN ne souhaitant pas solliciter de nouveau le mandat de secrétaire à l'issue de celui débutant aujourd'hui, les administrateurs chercheront un nouveau volontaire dans le but de le remplacer à terme ou même avant si possible. Le poste de secrétaire-adjoint n'est pas pourvu.

De plus il est annoncé à l'assemblée que le CA a accepté la candidature d'Olivier BITAUD en tant que cartographe pour le département du Rhône en remplacement de Philippe DURBIN. Cette candidature sera proposée au bureau de la SFO en vue d'obtenir l'accréditation nationale.

~~~~~

*Un repas est pris en commun dans un restaurant à Lyon, à proximité de la salle de réunion.*

~~~~~

6. Mise à jour du site Internet SFO RA

Jacques BRY, coordonnateur Web, fait une présentation par connexion Internet en séance, de l'ensemble des mises à jour et des fonctionnalités supplémentaires du site Internet de la SFO RA, dont l'adresse est www.sfo-rhone-alpes.fr.

Toutes les rubriques ont été revues et corrigées ou mises à jour si nécessaire. Plus de 100 nouvelles photos ont été ajoutées. Il est possible de voir la liste des points mis à jour ou ajoutés dans la rubrique "Nouveautés" (à droite dans le menu horizontal). On notera entre autres, l'addition de deux nouveaux taxons pour Rhône-Alpes : *Epipactis exilis* et *Ophrys neglecta* ainsi que de deux nouveaux hybrides *Ophrys druentica* × *O. drumana* et *Ophrys fuciflora* subsp. *demangei* × *O. occidentalis*. Cinq hybrides ont été retirés du site car jugés douteux.

La partie cartographique a fait l'objet d'une mise à jour avec les données de fin 2017 et plusieurs fonctionnalités ont été ajoutées. Dorénavant ne sont reportés que les observations des vingt dernières années, toutefois les mailles qui avaient fait l'objet d'anciennes observations restent représentées par un point rouge et noir, les autres sont en bleu et les données 2016/2017 sont clignotantes.

Les nouvelles cartes départementales permettent de visualiser l'abondance d'espèces par commune. Les communes en gris sont celles où il n'y a pas eu d'observations depuis vingt ans ou plus. À ce propos, quelques intervenants suggèrent deux idées :

- La première serait que le nom de la commune s'affiche quand on clique sur la zone communale, ce à quoi Jacques BRY répond qu'il étudiera la possibilité de rendre les cartes de répartition par commune interactives de façon à pouvoir afficher non seulement le nom de la commune mais aussi par exemple la liste des espèces observées sur cette commune.
- La seconde serait de rajouter à la liste de présence des espèces, dans l'application liste des espèces par commune du site, les communes de présence avant 1998 représentées par exemple dans une autre couleur, ce à quoi Jacques BRY répond que cela pourrait être mis en place dès la semaine prochaine.

Pour toute question, remarque ou suggestion sur le site, il est possible de les communiquer au groupe de travail Web à l'adresse web@sfo-rhone-alpes.fr.

7. Statistiques du site Internet SFO RA

Éric DÉTRETZ, webmaster du site SFO RA, présente rapidement les statistiques de fréquentation du site. Depuis la mise en ligne en mars 2015, la fréquentation du site a considérablement augmenté, passant d'environ 30 000 visites par an à plus de

210 000 visites en 2017. Il fait remarquer que ce bon résultat provient d'un contenu riche et de sa mise à jour régulière. Il salue la forte implication du responsable Jacques BRY et de l'équipe qui s'occupe de cette mise à jour.

8. Animations et conclusion de la réunion

La fin d'après-midi est consacrée aux exposés suivants :

- « Que faut-il penser des nouveaux découpages de l'ancien genre *Orchis* (*Anacamptis*, *Orchis* et *Neotinea*) ? », par Gil SCAPPATICCI ;



Annexe 1 : Rapport moral et d'activités 2017

Outre nos activités habituelles (sorties, prospections, cartographie, actions de protection, réunions et conférences) qui seront développées dans le compte-rendu, notre association a pu, avec l'aide de Biotope, sortir, fin décembre, la réédition de l'ouvrage collectif « À la découverte des orchidées sauvages de Rhône-Alpes ». Une édition complètement revue, actualisée et enrichie, en particulier avec un livret comportant de plus nombreux itinéraires de découverte. Le site Internet est régulièrement complété et actualisé.

Sorties de terrain 2017 :

- **Dimanche 7 mai** : journée de cartographie en Drôme des collines avec Gil SCAPPATICCI.
- **Dimanche 4 juin** : sortie en Haute-Savoie sur la route forestière de la Combe Noire, et le Col de Plan Bois avec Michel SÉRET.
- **Du vendredi 2 au lundi 5 juin** : Visite de la SFO Auvergne, en Isère et en Drôme, conduites par Jacques BRY et Serge ROLANDEZ.
- **Dimanche 18 juin** : Sortie botanique dans la vallée des Huiles en Savoie avec Thierry DELAHAYE.



Annexe 2 : Préprogramme des activités 2018 (voir détail page 11)

Réunions :

- **Samedi 10 mars** : Assemblée Générale de la SFO RA, avec élections pour le conseil d'administration, à la Maison des Associations, 13 rue Antoine Fonlupt - 69008 Lyon.
- Une réunion prévue en octobre-novembre à Grenoble.

Sorties de terrain :

- **Samedi 5 mai** : Sortie en Haute-Savoie, pour les orchidées précoces du secteur de Bonneville (Michel SÉRET).

- « Orchidées de Bulgarie, d'Alaska et de Nouvelle-Calédonie », par Gérard REYNAUD ;
- « Nigritelles de Slovénie », par Olivier GERBAUD ;
- « Orchidées d'Islande », par Philippe DURBIN.

La présentation « Une sortie peut en cacher une autre », par Alain LEMAITRE et Serge ROLANDEZ est remise à la prochaine réunion, et a été remplacée par la présentation d'Olivier GERBAUD.

À la fin des présentations, vers 17 heures, le président remercie l'assemblée de son attention, la séance est levée.

La sortie dans la forêt de Saou en Drôme, prévue le 22 juillet, a été annulée, pour cause de sécheresse et d'absence des *Epipactis* (Gil SCAPPATICCI)

Animation :

Dimanche 23 avril : Lors de la fête des plantes de Saint-Gervais-sur-Roubion en Drôme, Françoise et Georges GRANGEON ont animé une rencontre sur les orchidées sauvages.

Articles :

Plusieurs de nos membres ont écrit des articles dans la revue de la SFO (l'Orchidophile), dans le bulletin de la Société Linnéenne de Lyon et dans notre bulletin.

Inventaires :

La convention avec la Compagnie nationale du Rhône étant arrivée à son terme, il n'y a pas eu d'inventaire sur ses sites cette année. Une nouvelle convention est en gestation, afin de pouvoir poursuivre cette œuvre importante.

Protection :

Chantier de débroussaillage dans le parc de Miribel-Jonage avec les élèves de l'IET de Lyon.



- **Vendredi 11 mai** (pont de l'Ascension) : journée de cartographie en Drôme des collines (Gil SCAPPATICCI).
- **Dimanche 3 juin** - Sortie en Savoie avec Florence CHANTEPIE. A la découverte des Sabots de Chartreuse.
- **Samedi 9 juin** : Sortie dans le Bugey (Ain) avec Bernard NALLET.
- **Samedi 21 juillet** : sortie en Drôme, à la recherche d'*Epipactis exilis* en forêt de Saou (Gil SCAPPATICCI).

Inventaires :

Les 21 avril, 27 mai, 10 juin et 23 septembre :
Inventaire du site CNR du barrage d'Arras-sur-

Rhône, à Serves-sur-Rhône (Drôme), avec Jérôme
GAUTHIER.

Annexe 3 : Bilan financier et budget prévisionnel

Compte de résultat au 31 décembre 2017

DÉPENSES		RECETTES	
Achats divers	528,93 €	Produits financiers	154,43 €
Librairie et dépôts ventes	23,70 €	Ventes	847,41 €
Affranchissement	480,11 €	Reversement cotisations SFO	1 530,50 €
Bulletins	1 235,60 €	Divers (droits d'auteurs OSRA)	359,84 €
Cotisations	100,00 €	Dons	30,00 €
Fournitures administratives	157,58 €	Mouvements entre comptes	1 000,00 €
Mouvements entre comptes	1 000,00 €		
Notes de frais (inventaires et divers)	196,51 €		
Cartographie	178,80 €		
Total	3 901,23 €		
Résultat bénéfice	20,95 €		
Totaux	3 922,18 €		3 922,18 €

Bilan au 31 décembre 2017

ACTIF		PASSIF	
Compte courant	1 774,62 €	Report à nouveau	21 350,78 €
Livret A	19 437,73 €	Résultat de l'exercice	20,95 €
Caisse	159,38 €		
Totaux	21 371,73 €		21 371,73 €

Compte-rendu fait à VILLEURBANNE (Rhône), le 11 mars 2018, puis revu par le bureau ainsi que par Bernard CÉRANGE.

Michel SÉRET
président

Philippe DURBIN
secrétaire



Disparition de Roger ENGEL

Nous avons appris le décès de Roger ENGEL, botaniste et orchidophile alsacien, dont le nom restera attaché au jardin botanique de Saverne. Les plus anciens membres de la SFO RA se souviendront de sa présence et de son intervention appréciée au colloque de Grenoble, en 1995, qui a permis de faire un grand pas dans la compréhension des « fusca ». D'autres l'ont côtoyé à l'occasion de découvertes botaniques locales pour lesquelles il a été à chaque fois un conseiller judicieux. Ses « Clé des *Epipac-*

tis de la flore de France » et « Clé des *Ophrys* de la flore de France » auront aidé bien des débutants et orchidophiles confirmés dans les années 1990. Martine et Olivier GERBAUD et Jean-Marc LEWIN lui ont dédié un hybride : *Gymnadenia gabasiana* × *Dactylorhiza savogiensis* (L'Orchidophile 159 - 2003).

Ses amis, qui nous ont prévenus de son décès, gardent de lui un souvenir inoubliable.

Compte rendu de la réunion du conseil d'administration de la SFO RA
du 10 mars 2018, 13 rue de Fonlupt à Lyon
par le secrétaire Philippe DURBIN

Le conseil d'administration de la **Société Française d'Orchidophilie Rhône-Alpes** (SFO RA) s'est réuni le 10 mars 2018 dans les locaux associatifs de la ville de Lyon, 13 rue de Fonlupt à Lyon. Treize des quinze membres élus étaient présents (Serge ROLANDEZ (excusé) et Sophie DAULMERIE étaient absents, Olivier GERBAUD a rejoint la réunion en cours de session).

1. Élection du bureau

Les administrateurs dont le mandat est en cours, ainsi que les administrateurs réélus ou nouvellement élus, se réunissent pour élire le bureau. Il est procédé aux votes :

- **Michel SÉRET** est réélu président à l'unanimité des présents ;
- **Gil SCAPPATICCI** est réélu vice-président à l'unanimité des présents ;
- **Alain LEMAITRE** est élu trésorier à l'unanimité des présents ;
- **Éric DÉTREZ** est réélu trésorier-adjoint à l'unanimité des présents ;
- **Philippe DURBIN** est réélu secrétaire à l'unanimité des présents ;
- **Jacques BRY** est réélu responsable de la cartographie ainsi que coordonnateur du site Internet SFO RA, à l'unanimité des présents.

Michel SÉRET
président

Philippe DURBIN
secrétaire

- **Gil SCAPPATICCI** est reconduit aussi dans sa fonction de responsable du bulletin SFO RA.

Philippe DURBIN souhaitant que ce soit son dernier mandat de secrétaire, le CA décide de rechercher un candidat pour ce poste en vue de remplacer le titulaire à terme ou avant expiration de son mandat. Le poste de secrétaire-adjoint n'a pas été pourvu pour l'instant.

Le CA remercie Christiane SCAPPATICCI pour sa forte implication dans sa fonction de trésorière qu'elle a tenue depuis les débuts de l'association.

Le trésorier ayant changé, il est précisé que le compte bancaire SFO RA sera relocalisé et que le nouveau trésorier Alain LEMAITRE en assurera la gestion et aura donc dorénavant le pouvoir de signature bancaire. Le secrétaire, Philippe DURBIN, gardera le pouvoir de signature bancaire assigné par l'assemblée générale de 2016.

2. Cartographie

Le CA entérine la candidature d'Olivier BITAUD en tant que cartographe pour le département du Rhône en remplacement de Philippe DURBIN démissionnaire. Le président Michel SÉRET informera le bureau de la SFO pour officialiser la prise de fonction d'Olivier BITAUD et lancer la procédure d'accréditation nationale.

Comme il est stipulé dans ce compte rendu, le secrétaire, Philippe DURBIN souhaitant que ce soit son dernier mandat, a néanmoins repris le poste afin de palier au manque de candidat. Le CA recherche donc un candidat pour ce poste en vue de remplacer le titulaire à terme ou avant expiration de son mandat. Le poste de secrétaire-adjoint est également vacant et en recherche de candidat.

Merci d'avance aux bonnes volontés qui se proposeraient.

Le conseil d'administration

Chantier de débroussaillage au parc de Miribel-Jonage

par Philippe DURBIN*

C'est maintenant devenu un rendez-vous habituel : chaque hiver, des étudiants de l'IET (Institut des technologies de l'environnement) retroussent leurs manches et débroussaillent une des pelouses sèches que recèle le parc de Miribel-Jonage. Les outils sont fournis par la SEGAPAL (société de gestionnaire du parc) et la pelouse est choisie en concertation par la SFO RA et Pierre JOUBERT, animateur Natura 2000 et technicien du parc. Le choix s'est porté cette année sur une pelouse de taille relativement modeste, mais où ont été signalés, pour la première fois au printemps dernier,

favorisant les échanges faunistiques ou floristiques entre les deux grands secteurs.

Guidés par deux de leurs professeurs et organisés en groupes, les étudiants se sont mis au travail sous un soleil de début mars réconfortant, et le nettoyage a avancé rapidement. En quelques heures, la place était propre et la pelouse nettement agrandie. Quelques îlots arbustifs sont conservés et les zones où des rosettes d'*Anacamptis* pointent leurs feuilles, sont signalées à la rubalise, pour éviter leur piétinement.



Un groupe d'étudiants au travail, 8 mars 2018, Parc de Miribel-Jonage.

Photo Olivier IBORRA (Professeur IET).

quelques pieds d'*Anacamptis coriophora* subsp. *fragrans*. C'est une des espèces les plus emblématiques du parc, et dont l'enjeu de conservation est majeur. Les signes d'embroussaillage de cette pelouse située à l'écart des lieux de passage, étaient manifestes ; il était donc grand temps d'intervenir pour éviter sa disparition ! De plus, située entre le « Trou rond » et le « Fer à cheval », deux secteurs du parc connus pour leur richesse en orchidées, cette pelouse peut servir de corridor écologique

Ce chantier écologique fait partie du cursus de ces étudiants en Gestion et Protection de la Nature ; il offre à la fois une expérience d'organisation et d'action sur le terrain. Les étudiants de seconde année coordonnent le chantier et encadrent les étudiants de première année. Pour notre association, c'est aussi une occasion pratique pour échanger sur les orchidées, la protection des sites sensibles et de la biodiversité.

* Courriel : durbinphil@gmail.com

Programme des activités 2018

Ce programme, mis à jour, sera consultable sur le site de la SFO RA (<http://sfo-rhone-alpes.fr>)

Réunions :

Une réunion est prévue en octobre-novembre, à Grenoble.

Sorties de terrain :

Samedi 5 mai sortie en Haute-Savoie, pour les orchidées précoces, avec report possible le dimanche 6, en fonction de la météo. Rendez-vous sur la place de la mairie de Bonneville, parking (GPS : 46° 04' 39'' N - 6° 24' 31,5'' E), à 9 heures 30. Balade « Les Mériguets - la Chaffardière, pelouses sous le col de Réray (Saint-Étienne) ». Dénivelé inférieur à 300 mètres ; repas tiré du sac ; pas de zone humide. Contact 04 50 93 40 38 (répondeur), le jour de la sortie : 06 80 21 23 57 ; Courriel : mi-chel.seret@hotmail.fr

Samedi 21 avril - 1^{er} inventaire du site CNR du barrage d'Arras-sur-Rhône (voir ci-dessous).

Vendredi 11 mai (pont de l'Ascension) - Journée de cartographie en Drôme, dans la Drôme des collines, avec Gil SCAPPATICCI. Prospection des carrés UTM 650/520 (Épinouze, une seule espèce répertoriée), 655/5020 (Lapeyrouse-Mornay, deux espèces), 660/5015 (Lens-Lestang, deux espèces), et 665/5015 (Le Grand-Serre, carré partiel, pas de donnée). Rendez-vous à 10 heures à la gare d'Épinouze (500 m au sud-est du village). GPS : 45°18'12'' N, 4°56'03'' E. Contact courriel : gil.scappaticci@wanadoo.fr tél : 06 81 86 22 02.

Dimanche 27 mai - 2^e inventaire du site CNR du barrage d'Arras-sur-Rhône (voir ci-dessous).

Dimanche 3 juin - Sortie en Savoie avec Florence CHANTEPIE. À la découverte des Sabots de Char treuse. L'après-midi pourra être consacrée à la recherche de l'hybride *Cephalanthera damasonium* × *C. longifolia* trouvé en 2017. Rendez-vous à 10 heures au col de la Cluse, à Entremont-le-Vieux (45°27'15''N/ 5°51'31''E). Covoiturage possible depuis Saint-Baldoph. Contact : Florence CHANTEPIE tél : 06 23 92 05 46, courriel : florencechantepie@yahoo.fr

Samedi 9 juin - Sortie de la journée dans l'Ain, avec Bernard NALLET, dans le Bugey, vers Montagnieu. Prévoir chaussures de marche et casse-croûte. Rendez-vous au parking à côté du lavoir aux Granges de Montagnieu, près du carrefour D19, D79, D87 à 9 heures 30. Contact : Bernard NALLET, tél. : 04 74 23 36 90 ou 06 52 59 86 73, courriel : bernardnallet@aol.com

Dimanche 10 juin - 3^e inventaire du site CNR du barrage d'Arras-sur-Rhône (voir ci-dessous).

Samedi 21 juillet - Sortie de la journée en Drôme avec Gil SCAPPATICCI. À la recherche d'*Epipactis exilis* en Forêt de Saou, avec de nombreux autres *Epipactis*. Bonnes chaussures. Rendez-vous à 9 heures 30, sur l'aire d'accueil au bord de la D328 au nord-ouest de Bourdeaux. GPS : 44° 35' 19'' N, 5° 07' 53'' E. Contact courriel : gil.scappaticci@wanadoo.fr - tél : 06 81 86 22 02.

Dimanche 23 septembre - 4^e inventaire du site CNR du barrage d'Arras-sur-Rhône (voir ci-dessous).

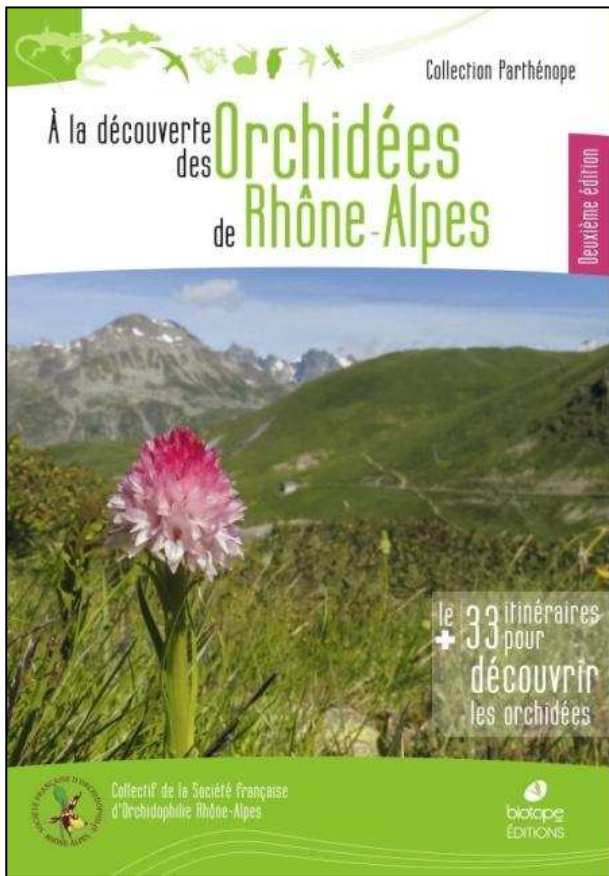
Inventaires :

Inventaire du site CNR du barrage d'Arras-sur-Rhône, à Serves sur Rhône (Drôme), avec Jérôme GAUTHIER.

Samedi 21 avril, dimanche 27 mai, dimanche 10 juin, dimanche 23 septembre. Rendez-vous à 10h00 sur le parking du barrage d'Arras-sur-Rhône, à Serves-sur-Rhône- Drôme (GPS ; 04° 48' 31.5" E - 45° 08' 03.6" N). Accès du nord par Arras-sur-Rhône (Ardèche) et du sud par Gervans (Drôme). Contact tél 07 83 31 54 68 ; courriel : vdjg14@hotmail.com.

La nouvelle édition de l'ouvrage de la SFO RA

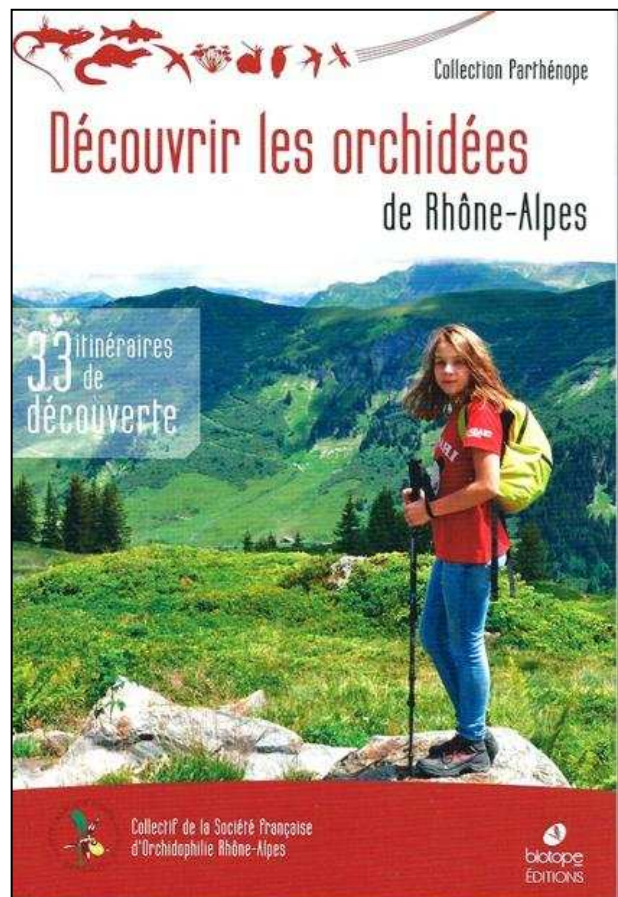
par Philippe DURBIN



Cinq ans après sa première parution, l'ouvrage de la SFO RA « À la rencontre des Orchidées de Rhône-Alpes » a fait l'objet d'une seconde édition parue en décembre 2017, réalisé par une grande partie du collectif d'auteurs de la première édition, et dorénavant appelée « À la découverte des Orchidées de Rhône-Alpes ». Outre son titre, de nombreuses différences marquent cette nouvelle édition, la principale étant sa présentation en deux volumes. En effet, les itinéraires de découvertes des orchidées sont réunis dans un fascicule séparé, pratique pour l'utiliser sur le terrain. Le nombre d'itinéraires a été largement augmenté, passant de vingt à trente-trois. Ils sont répartis sur les huit départements de Rhône-Alpes, avec une préférence pour les zones montagneuses alpines. Comme dans l'édition précédente, chaque itinéraire est illustré d'une carte et de détails pratiques : sa durée, son dénivelé et d'éventuelles difficultés ou curiosités susceptibles d'être rencontrées par le promeneur. Bien entendu, on trouvera la liste des orchidées à rechercher avec leur période de floraison. En plus de son côté pratique, ce fascicule est abondamment illustré, ce qui rend sa consultation bien agréable.

Si on retrouve dans le volume principal de l'ouvrage, la même organisation que celle de l'édition

précédente, les quatre chapitres qui la composent ont été revus. Parmi ceux-ci, la présentation de Rhône-Alpes et de ses départements ainsi que le chapitre sur la protection ont été mis à jour pour tenir compte des changements intervenus dans les cinq dernières années, comme par exemple, les nouveaux parcs naturels ou les résultats des expériences de gestion de sites naturels. En ce qui concerne la biologie, une nouvelle rubrique consacrée aux mycorhizes a été ajoutée. Le quatrième chapitre, les monographies, a été profondément remanié. La taxinomie des orchidées évolue vite et les recherches sont allées bon train ces dernières années ; aussi, bon nombre de taxons, qu'ils soient nouvellement décrits ou récemment découverts, font l'objet de nouvelles fiches et de nouvelles cartes de répartition. C'est le cas notamment d'*Ophrys massiliensis*, *O. neglecta*, *O. splendida*, *O. fuciflora* subsp. *demangei*, *Epipactis exilis* ou encore les différentes variétés d'*Epipactis helleborine*. Quelques taxons ont été renommés pour suivre l'évolution taxinomique, mais on retrouvera facilement les anciens noms dans l'index ou dans la liste des synonymes. Les taxons observés occasionnellement ou restant à confirmer ont été regroupés dans une rubrique spécifique. Au total, ce sont cent-



dix taxons qui sont présentés et largement illustrés dans cette édition.

Les cartes de répartition des monographies ont été mises à jour grâce aux 250 000 données de cartographie enregistrées par la SFO RA, près de deux fois plus que pour la première édition. Les histogrammes de distribution altitudinale sont intégrés aux cartes et complètent les informations données sur chaque taxon. C'est une donnée particulièrement intéressante quand elle concerne un relief aussi montagneux que peut être celui de Rhône-Alpes.

La nouvelle préface du livre, par François DUSAK, met l'accent sur l'utilité de l'ouvrage pour les

amateurs d'orchidées, spécialistes ou non, et sur la qualité de son illustration. Cela résume parfaitement la volonté des auteurs de réaliser un ouvrage beau et utile. Gageons que cette nouvelle édition saura prolonger le succès de la précédente et permettra à un large public de prendre du plaisir à feuilleter l'ouvrage, mais aussi d'observer la flore sauvage d'un œil plus averti.

À la découverte des Orchidées sauvages de Rhône-Alpes, Collectif de la Société française d'orchidophilie Rhône-Alpes ; Éditions Biotope, collection Parthénope (2017) ; 17 x 24 cm, 320 + 100 pages ; prix public : 30 €



Dès la parution de l'ouvrage, Biotope nous a transmis une demande d'autorisation de Georges LÉVÊQUE, journaliste pour Claire en France (30 000 visiteurs par mois) pour publier des photos et présenter l'ouvrage sur le site, et qui était accompagnée d'un commentaire élogieux : « Cette produc-

tion est superbe, bien présentée, intelligente et iconographie splendide ».

Nous n'avons pas pu résister à reproduire une partie des pages du site qui y sont consacrées.

La rédaction

A la découverte des Orchidées !

Mettre la science botanique à la portée du plus grand nombre n'est pas chose facile. Alors, quand un groupe de spécialistes, tel le collectif de la Société française d'Orchidophilie Rhône-Alpes, produit un ouvrage aussi parfait que " *A la découverte des Orchidées de Rhône-Alpes* ", il ne faut pas lésiner sur les louanges. Cette parution très récente (décembre 2017) se présente sous la forme de deux fascicules. Le premier traite des généralités géologiques et climatiques, de la biologie des orchidées et de leur morphologie, de l'action de l'homme et des menaces dont il se rend responsable. Et enfin des monographies où tout ce qu'on peut rencontrer dans la zone géographique est cité et bien illustré ! Le second traite de 33 itinéraires de découverte des petites merveilles décrites dans le livre précédent.

Une lecture de Georges Lévêque

Personne n'ignore les plantes qu'on réunit sous le vocable d'orchidée. On offre des orchidées à un parent pour un anniversaire, à un ami pour le remercier. Ces orchidées-cadeaux, qui sont presque toujours des espèces exotiques, se trouvent chez les fleuristes. Si la personne qui les reçoit décide de les faire durer, avec quelques précautions elles peuvent vivre une année et même beaucoup plus en les faisant fleurir et refleurir plusieurs fois. Cela s'apprend sur internet et dans les livres.

Un livre qui va vous faire aimer les orchidées

Mais quand il s'agit de découvrir le monde fantastique et secret, fait de multiples détails, de plus de 200 orchidées sauvages poussant dans les plaines et en altitude dans les montagnes de France, il est utile de rejoindre la Société française d'Orchidophilie et en premier lieu sa section régionale Rhône-Alpes. Car c'est elle en effet qui vient d'éditer un ouvrage de référence tout à fait exceptionnel autant par son élégance, son iconographie que sa riche documentation. Voici quelques exemples glanés au fil des pages.



Himantoglossum robertianum photo Dominique Bonardi

Himantoglossum robertianum, page 249.

C'est l'Orchis géant car sa tige très robuste peut s'élever jusqu'à 90 cm. Espèce en expansion en Drôme et Ardèche et en Vallée du Rhône. Floraison très hâtive car elle peut commencer dès Noël, puis jusqu'à mi-mai. Aime la lumière mais la mi-ombre aussi. Pour terre sèche, de calcaire à neutre : pelouses, garrigues, bords de route, jusqu'à 780 mètres d'altitude.



Ophrys drumana photo Gil Scappaticci

Ophrys drumana, page 243.

Endémique du sud-ouest de la France, et commune dans certaines stations de la Drôme, d'où son nom commun : Ophrys de la Drôme. Plante élancée de 10 à 35 cm de hauteur. On remarque ses fleurs de fin avril à début juin, entre 200 et 1000 mètres d'altitude, en pleine lumière comme à mi-ombre sur les pelouses et les friches calcaires. Attention : menacée, pas de cueillette !



Orchis simia photo Philippe Durbin

Orchis simia, page 193.

On la nomme Orchis singe, car le labelle, partie basse de la fleur, rappelle la silhouette d'un singe. Espèce répandue en Rhône-Alpes, en pleine lumière ou à mi-ombre, sur terrains secs et calcaires, pelouses, bois clairs, garrigues jusqu'à 1200 mètres d'altitude. Hauteur de 20 à 45 cm. Floraison entre avril et juin.



Dactylorhiza fuchsii photo Bernard Cérange

Dactylorhiza fuchsii, page 188.

Dite Orchis de Fuchs par les botanistes. Plante élancée et discrète entre 25 et 60 cm de haut, abondante et peu menacée dans les massifs calcaires des Alpes et du Jura. Pour la pleine lumière et la mi-ombre en prairies sèches, bois clairs, pentes herbeuses. Floraison de mi-mai à fin-juillet.



Gymnadenia conopsea photo Olivier Gerbaud

Gymnadenia conopsea, page 166.

C'est la Nigritelle du **Mont-Cenis**. Localisée surtout en **Savoie**, sur pelouses sèches à humides, sur calcaires et schistes lustrés et en pleine lumière, entre 1800 et 2600 mètres d'altitude, en juillet et début août. Hauteur : moins de 40 cm. Bouquet de petites fleurs nombreuses et parfumées.

Le second fascicule présente 33 itinéraires de découverte. Ils ont été choisis pour leur richesse en orchidées et en espèces parfois peu communes, pour la diversité des milieux rencontrés, pour leur facilité d'accès et de parcours. Chaque itinéraire mentionne la période la plus favorable pour sa découverte, un plan schématisé et voies d'accès, les difficultés quand il s'en trouve comme dénivelé et distance à parcourir, et une liste très complète des différentes orchidées qu'on peut rencontrer dans une seule promenade. Il ne reste plus qu'à trouver de bonnes chaussures de marche et partir à l'aventure, tout en respectant le règlement du parfait botaniste. C'est une façon ludique pour enfants et adolescents de vivre de belles émotions en compagnie de leurs parents.

Quoi de neuf sur le site WEB de la SFO RA ?

par Jacques BRY*

Comme chaque début d'année, le groupe de travail WEB de la SFO RA entreprend une mise à jour du site, avec comme délai, la date de l'assemblée générale ; à cette occasion, le contenu de cette mise à jour est succinctement présenté, ce qui a été le cas lors de la dernière assemblée du 10 mars 2018.

Cette année, cette mise à jour ayant été accompagnée de quelques évolutions, il m'a paru néces-

saire de compléter la présentation faite en assemblée et d'en faire profiter ceux qui n'y avaient pas assisté. Je présenterai cela en deux parties : la partie « mises à jour » et la partie « évolutions ».

Rappelons tout d'abord la constitution (inchangée) du groupe de travail WEB telle que vous pouvez la trouver sur le site à la rubrique « La réalisation du site ».

Groupe projet Web	
COORDONNATEUR	BRY Jacques
WEB MASTER	DÉTREZ Éric
RÉDACTEURS	BRY Jacques, CHRISTIANS Jean-François, DÉTREZ Éric, DURBIN Philippe SCAPPATICCI Gil, SÉRET Michel
RÉALISATION	BRY Jacques, DÉTREZ Éric, DURBIN Philippe, MATHIOT Patrick
GALERIES PHOTOS	DURBIN Philippe
CARTES DE RÉPARTITION	BRY Jacques
APPLICATIONS INTERACTIVES	ANDRÉ Sylvain, BRY Jacques, DÉTREZ Éric, MATHIOT Patrick
ACTIVITÉS, LIENS VERS AUTRES SITES, NOUVEAUTÉS	DURBIN Philippe, MATHIOT Patrick
RELECTURE	BRY Jacques, CÉRANGE Bernard, CHRISTIANS Jean-François

Mises à jour

Elles concernent plusieurs rubriques qui évoluent, soit en permanence : ex. : « Le programme d'activités », « Les événements orchidophiles » ou naturellement la rubrique « Nouveautés », soit périodiquement : ex. : bulletins, présentation de la SFO RA (composition du C.A et du bureau), galerie photos, etc.

Cette année, une importante mise à jour de type « botanique » a été effectuée :

- Ajout de deux nouveaux taxons :
 - *Epipactis exilis* P. Delforge 2004 : découverte d'une station en 2017 dans la Drôme ;
 - *Ophrys neglecta* Parlatore 1858 : découverte d'un pied unique dans la Drôme en 2015 et qui reflorit chaque année.
- Description complète de deux taxons préalablement incorporés dans les espèces type :
 - *Dactylorhiza maculata* subsp. *ericetorum* ;
 - *Epipactis helleborine* subsp. *castanearum*.

Une nouvelle page a été consacrée à chacun de ces quatre taxons, contenant, comme pour les autres : une fiche descriptive, une galerie photos, les cartes de répartition et l'histogramme d'altitude.

- Deux taxons ont été renommés :

- *Gymnadenia pyrenaica* renommé *Gymnadenia odoratissima* var. *pyrenaica* ;
- *Ophrys passionis* renommé *Ophrys caloptera*.

- Ajout de trois nouveaux hybrides de la Drôme (avec une nouvelle page pour chacun contenant le tableau de présence et une galerie photo) :

- *Epipactis provincialis* × *E. tremolsii* découvert et décrit en 1997 par Pierre DELFORGE mais non pris en compte jusqu'en 2017 ;
- *Ophrys drumentica* × *O. drumana* découvert en 2017 ;
- *Ophrys fuciflora* subsp. *demangei* × *O. occidentalis* découvert en 2017.

- Suppression de cinq hybrides non revus et jugés trop douteux :

- *Dactylorhiza cruenta* × *D. fuchsii* subsp. *fuchsii* ;
- *Dactylorhiza fuchsii* subsp. *fuchsii* × *D. incarnata* ;
- *Ophrys drumana* × *O. scolopax* ;
- *Ophrys drumana* × *O. sphogodes* ;
- *Ophrys elatior* × *O. gresivaudanica*.

- Côté descriptif des espèces, d'importantes actualisations sur plus de quarante taxons ont été effectuées par Gil SCAPPATICCI.

- Les tableaux : comme vous le savez le site contient de nombreux tableaux :

- Pour les espèces : floraison, abondance et dissémination, protection ;
- Pour les hybrides : liste par genres et départements avec nombre d'observations, tableaux de sélection par genres.

Sur le sujet des tableaux, il me paraît important de souligner que le site est **très largement « connecté » à la cartographie Rhône-Alpes**. En effet chaque fois que cela est possible, ces tableaux sont générés de manière **automatique** à partir du **contenu** des bases de données de cartographie, cela permet non seulement de réduire grandement la charge de travail du groupe mais aussi de fiabiliser le contenu des tableaux. Le meilleur exemple est, je pense, le tableau d'abondance et dissémination pour lequel, à partir des critères et des seuils, uniformes sur l'ensemble des départements, définis par le groupe de travail, c'est Excel qui effectue tous les calculs grâce au contenu des 8 bases de données départementales et classe en abondance et dissémination chaque espèce dans chaque département. Les résultats de ces calculs sont exportés vers la table de la base de données du site, elle-même directement

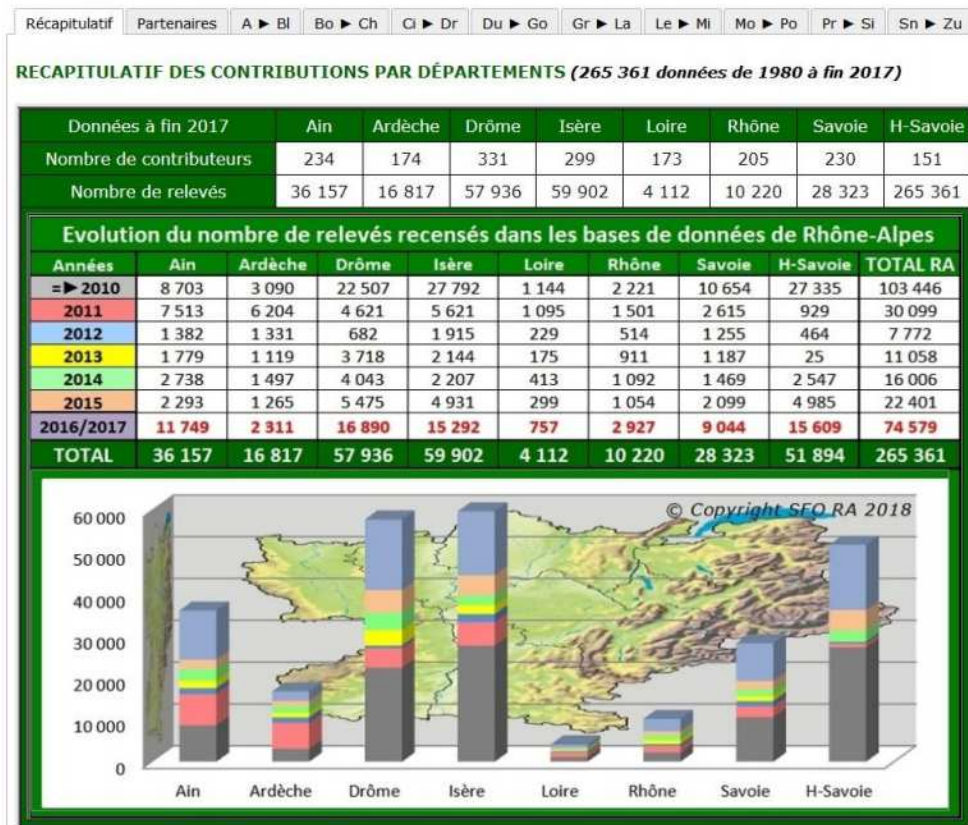
exploitée par le serveur pour générer le tableau d'abondance et dissémination. Les résultats sont donc totalement factuels et peuvent être confrontés aux « idées » que l'on peut avoir, par connaissance, sur le classement des espèces dans ce domaine.

Il en est de même pour tout ce qui concerne les cartes de répartition, sujet que je n'aborderai dans le détail que dans le prochain chapitre car au delà de la mise à jour des cartes, il a été l'objet d'évolutions notables.

Pour continuer, un peu plus de cent photos ont été ajoutées, d'une part sur les nouvelles espèces et nouveaux hybrides, mais aussi sur des taxons dénués de photos jusqu'à présent, en vue de compléter ou améliorer certaines galeries. Il reste cependant encore quelques absences ou insuffisances en particulier pour :

- *Epipactis microphylla* ;
- *Dactylorhiza angustata* × *D. fuchsii* ;
- *Epipactis atrorubens* × *E. leptochila* ;
- *Epipactis atrorubens* × *E. muelleri* ;
- *Gymnadenia austriaca* × *G. rhellicani* ;
- *Ophrys aurelia* × *O. gresivaudanica* ;
- *Ophrys elatior* × *O. fuciflora* subsp. *fuciflora* ;
- *Ophrys occidentalis* × *O. sphegodes* ;
- *Orchis anthropophora* × *O. purpurea* × *O. simia*.

Contributions à la cartographie en Rhône-Alpes



Le tableau de crédit photographique a été mis à jour en conséquence. Si vous possédez des photos de ces taxons, elles seraient les bienvenues même si elles ne proviennent pas de Rhône-Alpes.

Enfin pour terminer avec la rubrique cartographie, le tableau de synthèse et la liste des contributeurs ont été également mis à jour, ceci de manière automatisée à partir des bases de données cartographiques. Au total, cela représente 265 361 données (valides), pour 1 359 contributeurs.

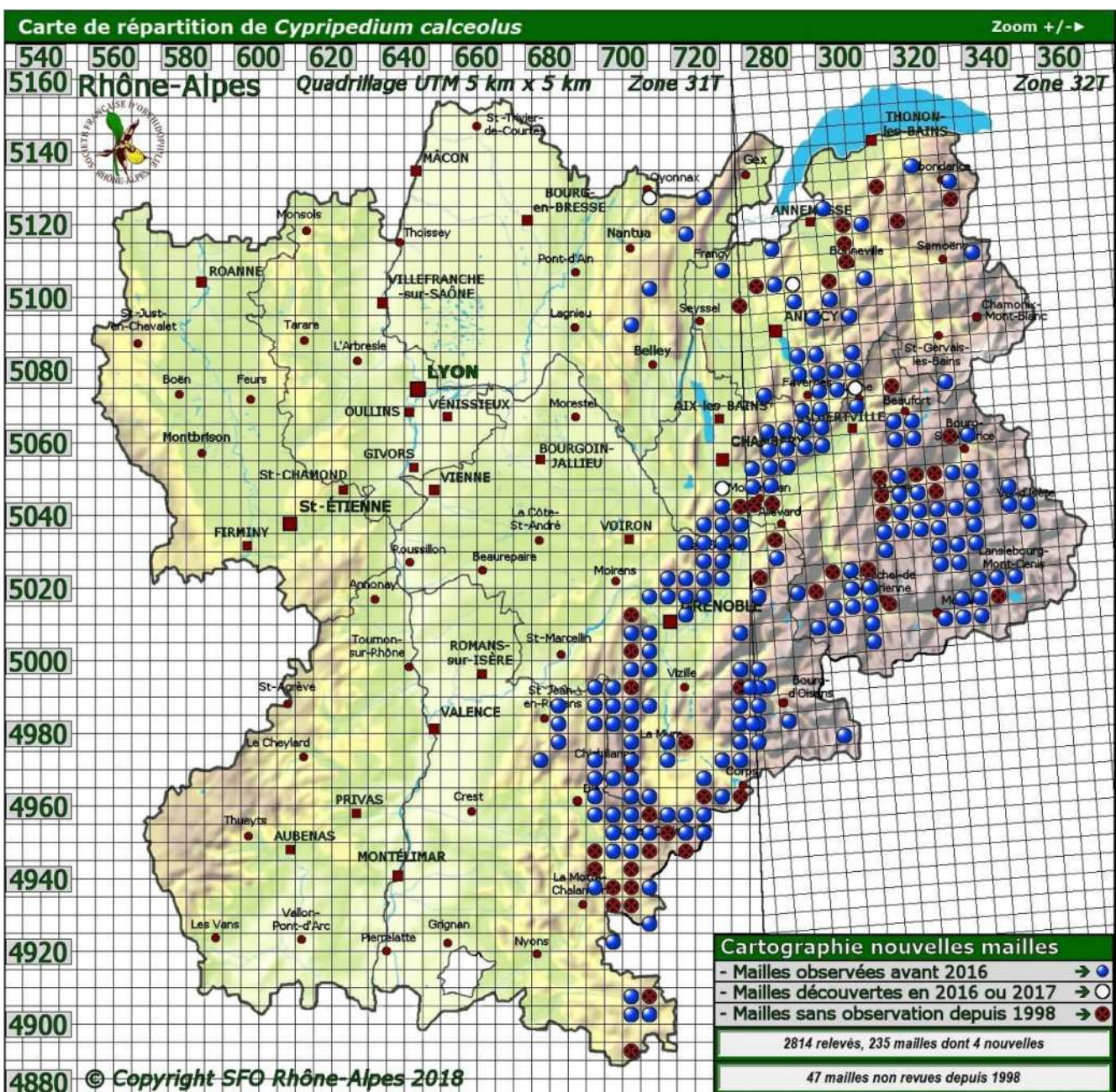
Évolutions

Celles-ci concernent les cartes de répartition et l'exploitation des données de cartographie.

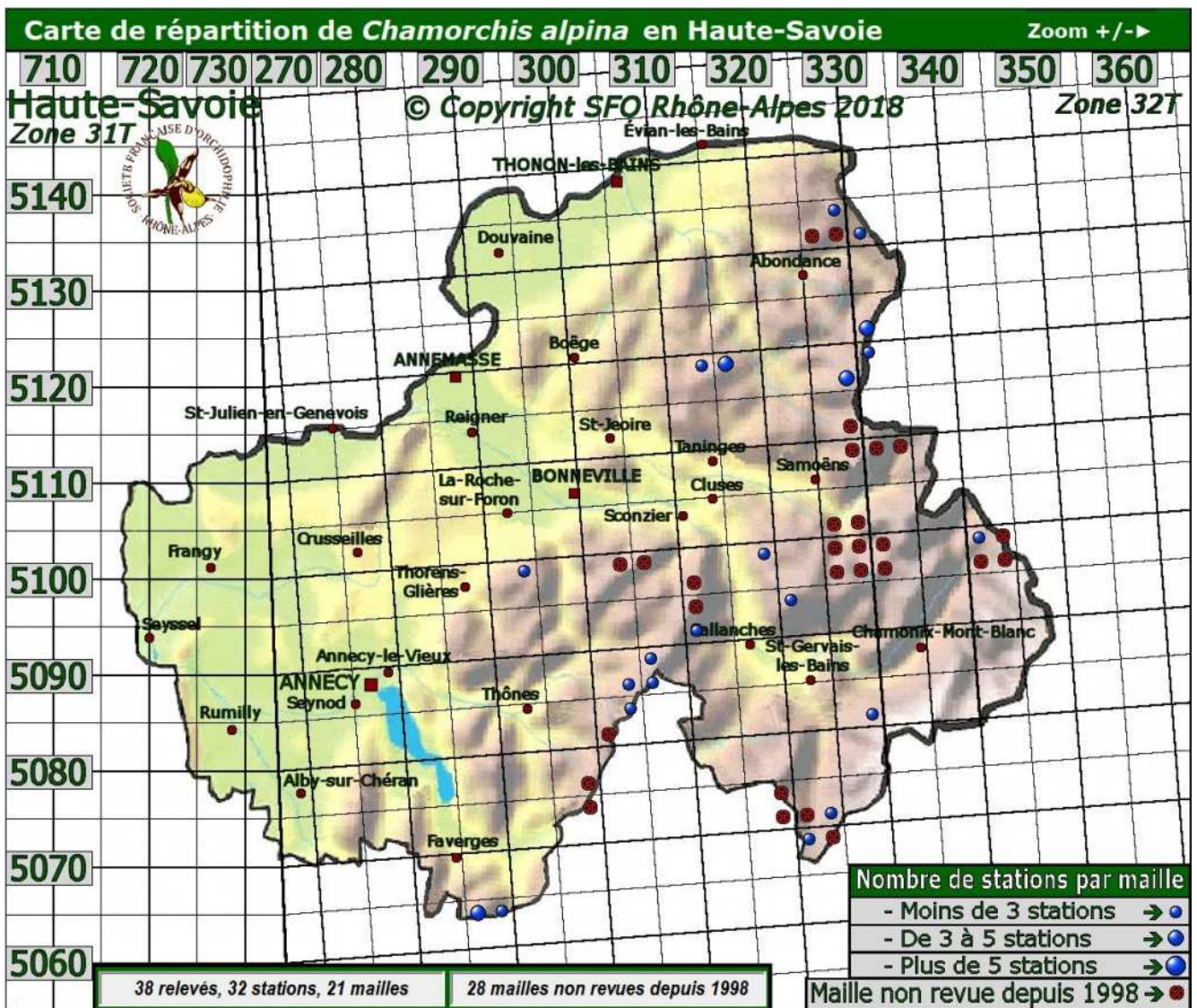
Jusqu'à présent, le site représentait et exploitait l'ensemble des données valides disponibles depuis 1980 ; cette année, les cartographes, lors de leur réunion annuelle de novembre, ont décidé de ne plus prendre en compte de la même façon les données d'observations plus anciennes que vingt ans, c'est-à-dire à partir de 1998 pour la mise à jour de fin 2017.

De ce fait, les différentes cartes de répartition par mailles représentent seulement les mailles de

présence depuis 1998, auxquelles ont été ajoutés des points de couleur rouge et noire pour représenter les mailles de présence avant 1998, mais non confirmée depuis. Ces cartes doivent donc maintenant être interprétées avec prudence, car les points de couleur rouge et noire (maille non confirmée depuis 1998) ne veulent pas dire nécessairement **espèce disparue** ou **station disparue** ; il se peut en effet que cette station n'ait pas été revisitée depuis 1998 ou, si elle a été revisitée, qu'aucune donnée n'ait été transmise au cartographe ou saisie dans Orchisauvage.



Exemple de carte de répartition régionale par maille



Exemple de carte de répartition départementale par maille

En qualifiant ce constat d'érosion de nos bases de données, cette nouvelle représentation de la répartition des espèces offre l'avantage d'afficher des alertes localisées permettant, soit d'orienter les prospections futures pour revisiter les stations « non revues » et à mieux statuer sur leur évolution (« *disparue* » ou seulement « *non revue* »), soit vous inciter à transmettre vos données récentes sur ces stations que vous auriez visitées sans transmettre de données.

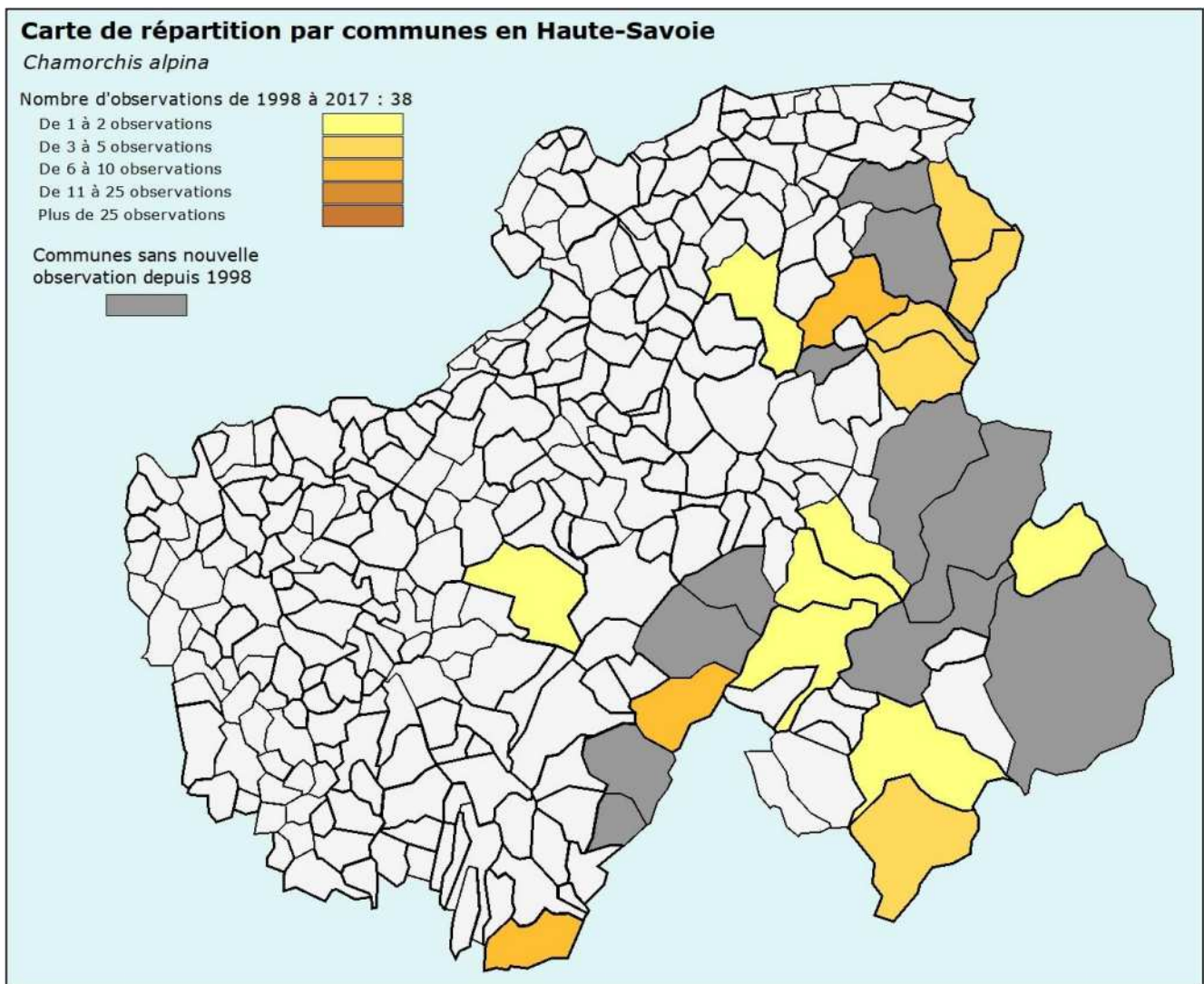
L'exemple page précédente de la carte de répartition en Rhône-Alpes de notre cher Sabot de Vénus, illustre bien l'intérêt de cette nouvelle représentation. (Dans le cas particulier de cartes de répartition régionale, avec maillage de 5 km, la notion de nouvelles mailles découvertes depuis la mise à jour précédente – en l'occurrence les mailles découvertes en 2016 et 2017 – représentée par des points blancs a été conservée : ils clignotent sur le WEB !).

Pour chaque espèce, le site offre toujours des cartes de répartition régionale avec représentation

de l'abondance de l'espèce dans chaque maille, par pondération de la taille des points, et ce, sur trois fonds de carte différents (géographique, géologique et climatique). Depuis cette année, chacune de ces cartes contient également les points de couleur rouge et noire signalant une présence non confirmée depuis 1998.

Les cartes de répartition par mailles au niveau départemental sont toujours là et seulement visibles pour les adhérents (se connecter en tant qu'adhérent !), ceci du fait que le maillage en est plus précis (2,5 km). Elles aussi contiennent les points de couleur **rouge et noire** !

On notera que cet exemple du *Chamorchis alpina* en Haute-Savoie, illustre parfaitement bien le phénomène « d'érosion » de nos bases de données. En effet sur 66 mailles (de 2,5 km), 28 n'ont pas été revues depuis 1998 ! Le biotope de cette plante d'altitude étant a priori peu impacté par les activités humaines, il est peu probable que cette carte illustre une disparition inquiétante de l'espèce, mais plutôt



Exemple de carte de répartition départementale par commune

une absence de visites sur les stations ou de transmission de données ! (Un redoutable ennemi de la cartographie c'est le syndrome du « inutile de transmettre des données, cette station est connue, archi-connue... depuis des années ! »).

Cette année, les évolutions ne se sont pas limitées aux cartes de répartition par mailles ; l'enrichissement du kit cartographe par un outil paramétrable de génération de cartes de répartition par commune, a permis d'ajouter de telles cartes sur le site WEB au niveau régional et au niveau de chaque département.

Les cartes mises sur le site représentent pour **chaque espèce** sa présence sur chacune des **2 878 communes** de la région Rhône-Alpes, avec **pondération des couleurs en fonction du nombre d'observations**.

De plus, pour rester dans la même logique, les présences non confirmées depuis 1998 sont représentées en gris (voir ci-dessus la carte de répartition par commune en Haute-Savoie du *Chamorchis alpina*, illustré précédemment par mailles).

En conclusion, la version 2018 du site WEB ne contient pas moins de **vingt-et-une cartes par espèce** (du moins pour les espèces présentes dans nos huit départements !)

La présentation à l'assemblée générale de la nouvelle « *approche cartes de présence sur les vingt dernières années + présence non confirmée* », ainsi que les « *cartes communales* », a suscité certaines discussions de nature à orienter de futures évolutions encore plus enrichissantes. Citons-en deux :

1. Dans les applications déjà existantes de listes d'espèces ou de communes, représenter la notion de présence confirmée ou non.

J'ai répondu que c'était une bonne idée (et de plus assez facile à mettre en œuvre !) et de fait, quelques jours plus tard (le 13 mars précisément), les deux applications « *Liste des espèces par commune* » et « *Liste des communes par espèce* », que l'on trouve dans la rubrique « *Où trouver les orchidées ?* », contenaient cette no-

tion (présence non confirmée en grisé : ex. ci-dessous, toujours avec *Chamorchis alpina*).

⇒ Suite à l'assemblée générale, j'ai commencé à mener une première réflexion quant à la faisabilité bien sûr, en informatique... tout est faisable... à condition de savoir le faire ou de trouver quelqu'un qui sait faire... et qui a le temps de le faire ! Il est également possible « d'acheter » des cartes communales (presque) toutes faites, dites « interactives » et de les intégrer sur notre site pour développer des applications dynamiques en les « connectant » à nos bases de données (comme cela a déjà été évoqué précédemment à propos des tableaux – qui sont donc, de fait, des tableaux dynamiques).

26 communes où *Chamorchis alpina* a été observé dans le département la Haute-Savoie (74)

- En grisé : les communes sans nouvelle observation depuis 1998

Cliquez sur une commune pour la localiser sur la carte

- | | |
|---|---|
| • Abondance | • Manigod |
| • Arâches-la-Frasse | • Montriond |
| • Bellevaux | • Morzine |
| • Chamonix-Mont-Blanc | • Passy |
| • Châtel | • Saint-Gervais-les-Bains |
| • La Chapelle-d'Abondance | • Saint-Jean-d'Aulps |
| • La Clusaz | • Sallanches |
| • La Côte-d'Arbroz | • Samoëns |
| • Le Bouchet | • Seythenex |
| • Le Grand-Bornand | • Sixt-Fer-à-Cheval |
| • Le Reposoir | • Thorens-Glières |
| • Les Contamines-Montjoie | • Vacheresse |
| • Magland | • Vallorcine |

⇒ Dans la mesure du possible, j'étendrai petit à petit cette approche aux autres applications du site produisant des listes (ex. : cartes dynamiques par mailles). Les informations de mise en service de cette nouvelle fonctionnalité seront disponibles au fur et à mesure à la rubrique « *Nouveautés* ».

2. Rendre dynamique les cartes de répartition par commune

⇒ Effectivement, au stade actuel, l'outil Excel du kit cartographe est bien dynamique, et un clic sur une commune offre au cartographe un grand nombre d'informations (nom de la commune, liste des espèces présentes sur la commune, liste des observateurs, nombre d'observations de l'espèce sur chaque commune et sa décomposition sur cinq tranches de période...), et bien sûr, il génère les fichiers image utilisées sur le WEB ; ces fichiers image, intégrés au site sous forme de galeries comme des fichiers image photos, offrent les caractéristiques d'une galerie photo (diaporama, effet zoom...) **mais** ils ne sont pas interactifs !

⇒ Disposer de telles cartes, permettrait par exemple :

- d'afficher le nom des communes au passage de la souris ;
- d'afficher la liste des espèces observées par clic sur la commune ;
- d'ouvrir une porte vers plein d'autres idées...

⇒ **Élémentaire n'est-ce pas, mais impossible sans cartes interactives !** Toujours-est-il que cela pourrait-être un enrichissement majeur pour notre site, même si une telle approche ferait perdre aux cartes de répartition communale les fonctionnalités actuelles de type galerie !

→ A noter que le site contient déjà, toujours à la rubrique « *Où trouver les orchidées ?* », des cartes dynamiques par maille développées au départ par Sylvain ANDRÉ. Cette application affiche la liste des espèces (et des hybrides) par maille (elle sera enrichie prochainement de la notion de présence confirmée ou non !)

Conclusions

Beaucoup de travail derrière nous : merci au groupe pour sa bonne volonté à m'aider lors de chaque mise à jour. Même si les outils Excel de connexion entre bases de données cartographie et site réalisent maintenant une grosse partie du travail, il y a encore beaucoup de contenu issu de nos têtes et non représentés dans les bases de données.

Encore du travail devant nous, non seulement pour la prochaine mise à jour de contenu (sans doute pas avant 2020 pour une actualisation du contenu des cartes de répartition), mais surtout pour le développement de nouvelles applications, en particulier interactives.

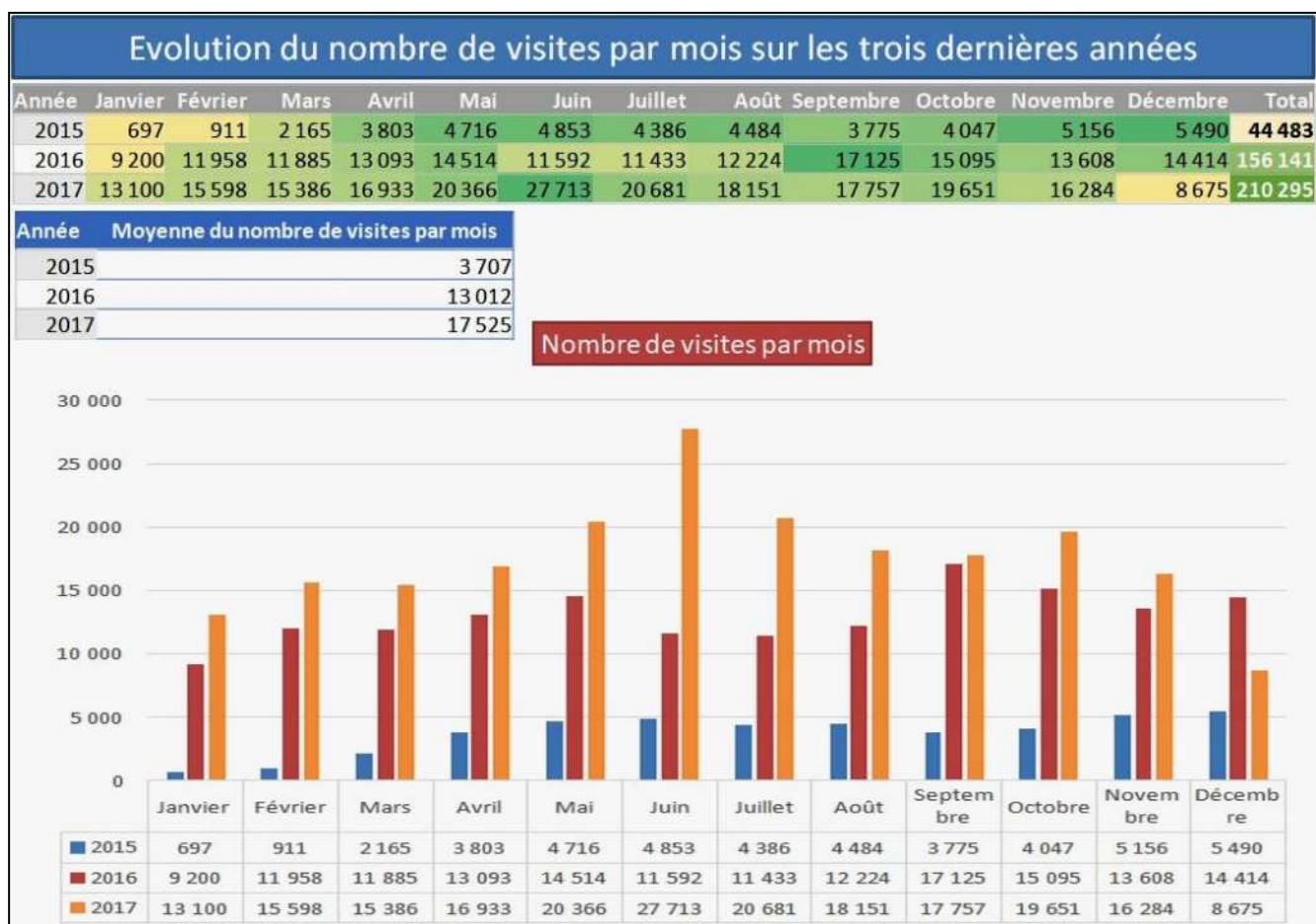
J'utiliserai pour conclure le graphe présenté par Éric, notre WEB Master, lors de l'A.G du 10 mars :

44 000 visiteurs en 2015

156 000 en 2016 et

210 000 en 2017

De quoi être encouragés !



*Courriel : jbry38@yahoo.fr



Des réactions à l'article « *Ophrys virescens* » (bulletin n°36)

Suite à l'article « *Ophrys virescens* Philippe ex Grenier 1859 est-il présent en Drôme et en Rhône-Alpes ? », paru dans le bulletin n°36, plusieurs lecteurs m'ont écrit pour alimenter la discussion.

Leurs propos confirment que la plupart des critères de distinction avec *O. araneola* (= *O. litigiosa*) sont assez peu discriminants, puisque sur les photos publiées, certains proposent une autre détermination.

Presque tous déplorent la position des auteurs de *Flora gallica*, qui, en ne reconnaissant pas *O. araneola* ou *O. litigiosa*, ont induit une confusion avec *O. virescens* ayant des conséquences regrettables sur la fiabilité de la cartographie et aussi sur la pro-

tection. Les Conservatoires botaniques nationaux Alpin et du Massif central retiennent également le nom *O. virescens* pour la cartographie des deux taxons.

Ainsi, bien que la présence d'*O. virescens*, considéré comme un taxon méridional, ne soit pas selon moi, absolument certaine en Rhône-Alpes, la SFO RA tient à maintenir la distinction entre les deux espèces, pour éviter les confusions et pour avancer dans la connaissance, en cartographiant sous le nom d'*O. virescens* le taxon tardif à fleurs de couleur plus foncée, et à la marge jaune du label réduite.

Gil SCAPPATICCI

Rillieux-la-Pape (Rhône) : nouvelles observations et découvertes

par Jean-François CHRISTIANS*

Introduction :

Dans un précédent article, j'avais tenté d'énumérer les différentes observations d'orchidées relatées pour la commune de Rillieux-la-Pape (département du Rhône), de la fin du XVIII^e siècle à nos jours (CHRISTIANS, 2015). Un travail conséquent de recherche dans les herbiers de botanistes lyonnais et dans les flores de l'époque avait alors permis d'en dresser la liste chronologique, aussi complète que possible, à laquelle se sont rajoutées les observations de naturalistes contemporains issues principalement de la base de données de la SFO RA, d'observations de terrain ou de communications personnelles.

Les nouvelles observations :

Bien que Rillieux-la-Pape se trouve en pleine métropole lyonnaise, il est intéressant de constater que la ville abrite aujourd'hui encore un remarquable cortège floristique, en dépit de sa forte urbanisation. Cette grande diversité se retrouve dans l'orchidoflore, où plusieurs nouvelles découvertes sont venues compléter les précédentes observations depuis 2015 (tableau 1). Voici les plus remarquables :

Orchis purpurea a été signalé par Denis CORVEY-BIRON au Chanet, le 09 mai 2016. Cette es-

pèce n'avait plus été signalée depuis un inventaire en 2008 au champ captant de Crépieux-Charmy. Le même jour, cet observateur indique également une petite population de *Cephalanthera damasonium* (18 tiges fleuries) devant les locaux des espaces verts de la ville (Fig. 1), au quartier Ostérode (ancienne base militaire). Ce taxon avait été signalé pour la dernière fois par le même auteur dans un secteur proche, en 1999.

Le lendemain, deux tiges fleuries de *Cephalanthera longifolia* sont trouvées par J.-F. CHRISTIANS, également au quartier Ostérode. La dernière mention de cette plante dans la commune datait de 1854.

Une semaine plus tard, le 15 mai, deux exemplaires de l'hybride *Orchis* × *beyrichii* (= *Orchis militaris* × *Orchis simia*) sont notés en début de floraison, toujours au Chanet, en compagnie des espèces parentes. Ce taxon n'avait encore jamais été observé à Rillieux-la-Pape.

Le 15 juin 2016, une belle population d'*Anacamptis pyramidalis* est observée sur un talus routier entretenu par gestion différenciée, exprimant plus de 150 tiges fleuries (Fig. 2).

Lors d'un inventaire effectué en compagnie de Philippe DURBIN, le 13 juillet 2016, sur le champ



Fig. 1 : *Cephalanthera damasonium* en fleurs sur une pelouse fraîchement ressemée – 9 mai 2016, Rillieux-la-Pape (Rhône). Photo Denis CORVEY-BIRON.

captant de Crépieux-Charmy, ce sont 112 tiges fleuries d'*Ophrys elatior* qui sont dénombrées sur le ban communal : un nombre record pour la commune depuis que des inventaires sont menés sur ce site !

Le 11 septembre 2016, 25 tiges fleuries de *Spiranthes spiralis* sont notées dans une propriété privée, à proximité de la centrale d'incinération (Fig. 3).



Fig. 2 : Abondante floraison d'*Anacamptis pyramidalis* sur un talus fauché tardivement - 15 juin 2016, Rillieux-la-Pape (Rhône).
Photo Jean-François CHRISTIANS.

Pour terminer, ajoutons un dernier taxon découvert le 10 mars 2018, à proximité de l'autoroute A46 : *Himantoglossum robertianum*. Cette espèce de climat doux, dont le nombre d'observations ne cesse d'augmenter en région Rhône-Alpes, avait déjà été pressentie quelques années auparavant puis confirmée cette année. Des individus supplémentaires, non fleuris, existent à proximité mais n'ont pas été inventoriés dans l'attente d'une floraison future.

Ophrys occidentalis, une autre espèce de climat doux trouvée en 2015, se maintient dans une pelouse entretenue de la ville, où elle réapparaît tous les ans, sans toutefois parvenir à fleurir à chaque année en raison de tontes précoces pratiquées sur le site.

Commentaires :

Ces observations montrent que des recherches ciblées conduisent

souvent à des découvertes, même dans des secteurs à priori bien inventoriés : l'observation de la flore est en perpétuelle évolution.

Des prospections menées le long du fleuve Rhône n'ont pour le moment pas permis de découvrir d'autres épipactis de milieux alluviaux (*E. fageticola*, *E. fibri* ou *E. helleborine*) sur le territoire de la commune, bien que des observations aient été faites récemment à très peu de distance.

Pourtant, le maintien sur le long terme de la diversité floristique en milieu urbain reste précaire et tient souvent à peu de choses, notamment lorsque plane la menace de nouveaux aménagements fonciers.

Remerciements :

À Denis CORVEY-BIRON, des Espaces verts de la ville de Rillieux-la-Pape, qui m'a communiqué ses observations.

À Philippe DURBIN, de la SFO Rhône-Alpes pour la transmission de ses données cartographiques.

À Mélanie THIÉBAUT, des herbiers de l'université Claude Bernard de Lyon 1, pour m'avoir autorisé l'accès aux herbiers LY.

Bibliographie :

CHRISTIANS J.-F., 2015.- Rillieux-la-Pape (Rhône) : deux siècles d'observations orchidologiques. *Bull. Soc. fra. Orc. Rhône-Alpes*, 32 : 54-63.

*Courriel : jfchristians@yahoo.fr



Fig. 3 : *Spiranthes spiralis* - 11 septembre 2016, Rillieux-la-Pape (Rhône). Photo Jean-François CHRISTIANS.

Tableau 1 : actualisation des espèces relevées à Rillieux-la-Pape, avec dates de première et de dernière mention pour chaque taxon dans la commune entre 1787 et 2018. Les dates modifiées apparaissent en gras.

N.B. : le specimen d'*Ophrys araneola* se trouvant dans l'herbier CARIOT est annoté *O. aranifera* (les botanistes de l'époque utilisaient indifféremment cette dénomination pour *O. araneola* et *O. insectifera*).

Taxon	Première mention et source	Dernière mention et source
<i>Anacamptis coriophora</i> subsp. <i>fragrans</i>	1845 Herbier Cariot, carton XLIII, Lyon 1 (LY)	1854 Botanique élémentaire, descriptive et usuelle, L. CHIRAT & A. CARIOT
<i>Anacamptis morio</i>	1845 Herbier Cariot, carton XLIII, Lyon 1 (LY)	2016 SFORA, J.-F. CHRISTIANS
<i>Anacamptis papilionacea</i>	1787 Herbier Général, Jardin botanique de Lyon (LYJB)	1891 Herbier Louis-André Girod, Herbiers des Conservatoire et Jardin botaniques de la Ville de Genève (G)
<i>Anacamptis pyramidalis</i>	1827 Flore lyonnaise, J.B. BALBIS	2017 SFORA, J.-F. CHRISTIANS
<i>Cephalanthera damasonium</i>	1854 Botanique élémentaire, descriptive et usuelle, L. CHIRAT & A. CARIOT	2016 D. CORVEY-BIRON
<i>Cephalanthera longifolia</i>	1845 Herbier Cariot, carton XLIII, Lyon 1 (LY)	2016 SFORA, J.-F. CHRISTIANS, D. CORVEY-BIRON & P. DURBIN
<i>Epipactis helleborine</i>	Date inconnue Cartographie des orchidées du Rhône, P. JACQUET	Date inconnue Cartographie des orchidées du Rhône, P. JACQUET
<i>Epipactis rhodanensis</i>	2000 SFORA, D. CORVEY-BIRON	2016 SFORA, J.-F. CHRISTIANS
<i>Himantoglossum hircinum</i>	1990 SFORA, D. CORVEY-BIRON	2017 SFORA, J.-F. CHRISTIANS
<i>Himantoglossum robertianum</i>	-	2018 SFORA, J.-F. CHRISTIANS
<i>Neotinea tridentata</i>	1819 Herbier de la Faculté de Pharmacie, Jardin botanique de Lyon (LYJB)	2017 SFORA, J.-F. CHRISTIANS
<i>Neotinea ustulata</i>	1827 Flore lyonnaise, J.B. BALBIS	2017 SFORA, J.-F. CHRISTIANS
<i>Neottia nidus-avis</i>	1848 Herbier Cariot, carton XLIII, Lyon 1 (LY)	1854 Botanique élémentaire, descriptive et usuelle, L. CHIRAT & A. CARIOT
<i>Neottia ovata</i>	2002 SFORA (collectif)	2017 SFORA, J.-F. CHRISTIANS
<i>Ophrys apifera</i> (incl. var. <i>aurita</i> et var. <i>friburgensis</i>)	1854 Botanique élémentaire, descriptive et usuelle, L. CHIRAT & A. CARIOT	2017 SFORA, J.-F. CHRISTIANS
<i>Ophrys araneola</i>	1845 Herbier Cariot, carton XLIII, Lyon 1 (LY)	1862 Herbier de la Flore Française, Jardin botanique de Lyon (LYJB)
<i>Ophrys elatior</i>	2002 SFORA (collectif)	2016 SFORA, J.-F. CHRISTIANS & P. DURBIN

Taxon	Première mention et source	Dernière mention et source
<i>Ophrys elatior</i>	2002 SFORA (collectif)	2016 SFORA, J.-F. CHRISTIANS & P. DURBIN
<i>Ophrys fuciflora</i>	1827 Flore lyonnaise, J.B. BALBIS	2008 SFORA (collectif)
<i>Ophrys insectifera</i>	1827 Flore lyonnaise, J.B. BALBIS	1879 Herbier Nisius ROUX, Lyon 1 (LY)
<i>Ophrys occidentalis</i>	2015 SFORA, J.-F. CHRISTIANS	2018 SFORA, J.-F. CHRISTIANS
<i>Orchis anthropophora</i>	1827 Flore lyonnaise, J.B. BALBIS	2017 SFORA, J.-F. CHRISTIANS
<i>Orchis militaris</i>	1827 Flore lyonnaise, J.B. BALBIS	2017 SFORA, J.-F. CHRISTIANS
<i>Orchis purpurea</i>	1879 Recherches sur la géographie botanique du Lyonnais, A.-M. MAGNIN	2016 D.CORVEY-BIRON
<i>Orchis simia</i>	1877 SB Lyon, E.GUICHARD & L.-A. CUSIN	2017 SFORA, J.-F. CHRISTIANS
<i>Orchis xbeyrichii</i> (= <i>O. militaris</i> x <i>O. simia</i>)	-	2016 SFORA, J.-F. CHRISTIANS
<i>Platanthera bifolia</i>	1861 Herbier de la Flore Française, Jardin botanique de Lyon (LYJB)	1879 Recherches sur la géographie botanique du lyonnais, A.-M. MAGNIN
<i>Spiranthes spiralis</i>	2002 SFORA (collectif)	2017 SFORA, J.-F. CHRISTIANS



Neotinea tridentata, l'un des fleurons de la flore rilliarde menacé à moyen terme par l'embroussaillage - 10 mai 2015, Rillieux-la-Pape (Rhône). Photo Jean-François CHRISTIANS.

Cephalanthera longifolia var. *citrina*, un nouveau taxon pour l'Isère,

par Serge ROLANDEZ et Gil SCAPPATICCI

Le 2 juin 2017, Jacques BRY et Serge ROLANDEZ conduisent un groupe de la SFO Auvergne autour de Chichiliane (Isère). Jacques tient à montrer aux participants une plante découverte dans les années 1990 par Christine CASIEZ et qui a été identifiée comme un hybride *Cephalanthera damasonium* × *C. longifolia*.

Les photos que fait Serge ROLANDEZ ce jour-là sont jointes à la proposition de publication d'un compte rendu de sortie succinct publié dans notre bulletin n° 36 de novembre 2017. Cette plante présente un port, des feuilles et des fleurs tout à fait semblables à ceux de *C. longifolia*, sauf que les fleurs sont de couleur jaune assez soutenu.

Gil SCAPPATICCI, qui réceptionne ce compte rendu pour le bulletin, se souvient alors qu'il a vu une photo d'une plante similaire lors de la rédaction d'un article « Découvertes en France » destiné à être publié dans *L'Orchidophile*. Une recherche ra-

pide permet de retrouver cette photo (de Solange ESNAULT) et le texte s'y rapportant dans *L'Orchidophile* 205 de juin 2015, page 197. La découverte d'une quinzaine de pieds, qui a été faite dans le Lot-et-Garonne, rappelle un autre article antérieur plus ancien de la même revue, qui est également retrouvé (n° 174 de septembre 2007).



Cephalanthera longifolia var. *citrina* - 2 juin 2017, Chichiliane (Isère). Photo Serge ROLANDEZ.



Cephalanthera longifolia var. *citrina* - 2 juin 2017, Chichiliane (Isère). Photo Serge ROLANDEZ.

Cet article, signé Bernard LEMOINE et Liliane PESSOTTO, rapporte l'observation d'une douzaine de *C. longifolia* à fleurs jaunes dans le Tarn-et-Garonne. Les auteurs comparent cette plante aux hybrides de céphalanthères, notamment *Cephalanthera damasonium* × *C. longifolia*. Ce dernier, bien connu en Rhône-Alpes, est différent des plantes à fleurs jaunes par ses feuilles intermédiaires entre celles des deux parents (plus courtes et plus larges que chez *C. longifolia*), ses fleurs de couleur blanche ou jaune très pâle, plus grandes que celles de *C. longifolia*, et surtout des bractées bien visibles, caractère distinctif de *C. damasonium* par rapport à *C. longifolia*, chez qui elles sont très courtes.

Ils proposent en conclusion de rapporter ces plantes à *Cephalanthera longifolia* var. *citrina* E.G. Camus, Bergon & A. Camus (1929), variété décrite à partir d'une plante récoltée en Allemagne à Bruhl et Driesen. Ils signalent également que LANDWEHR (1983) traite ce taxon « comme une forme *citrina* Aschers. & Graebn. ».

La plante de l'Isère paraissant tout à fait semblable à celles du Tarn-et-Garonne et du Lot-et-Garonne, hormis la taille qui est manifestement plus grande sur les photos, Gil SCAPPATICCI a contacté les auteurs pour avis. Bernard LEMOINE a répondu que cette plante lui paraissait en effet similaire à celles qui ont fait l'objet de l'article de 2007. Solange ESNAULT le pense aussi, et de plus, elle a trouvé depuis, des plantes plus grandes avec des fleurs jaunes, ce qui montre que le caractère « petite taille » n'est pas constant chez ces dernières.

Enfin, à l'occasion de la relecture de cet article, Jean-François CHRISTIANS nous a signalé une observation similaire de plusieurs individus à fleurs jaunes, à Breil-sur-Roya dans les Alpes-Maritimes, le 25 mai 2015 (photos). Ces plantes à fleurs jaunes se développaient parmi une population d'individus « normaux » (blancs), ce qui va tout-à-fait dans le sens du rang variétal...



Cephalanthera longifolia var. *citrina* - 25 mai 2015, Breil-sur-Roya (Alpes-Maritimes).
Photo Jean-François CHRISTIANS.



Cephalanthera longifolia var. *citrina* - 25 mai 2015, Breil-sur-Roya (Alpes-Maritimes). Photo Jean-François CHRISTIANS.

Cette variété a donc déjà été observée dans plusieurs régions de France, mais elle est nouvelle pour le département de l'Isère et pour Rhône-Alpes. Il faudra observer si elle continue de se maintenir, après déjà une vingtaine d'années d'observation, et si d'autres individus apparaissent ou ont déjà été observés et peut-être confondus avec l'hybride *Cephalanthera damasonium* × *C. longifolia*.

Cette variation est d'ores et déjà signalée dans la réédition des « *Orchidées sauvages de Rhône-Alpes* », paru fin 2017.

Bibliographie

CAMUS E.G., BERGON P., CAMUS A., 1921-1929.- *Iconographie des Orchidées d'Europe et du bassin méditerranéen*. Un volume de planches et un fascicule de légendes (1921) + deux volumes de texte (1929). Paul Lechevalier, Paris.

ESNAULT S., 2015.- In Dernières découvertes et observations en France. *L'Orchidophile* 205 : 197.

LANDWEHR J., 1983.- *Les Orchidées sauvages de Suisse et d'Europe*. Piantanida éd., Lausanne. Tome II : 518.

LEMOINE B. & PESSOTTO L., 2007.- *Cephalanthera longifolia* var. *citrina* observé en Tarn-et-Garonne (France). *L'Orchidophile* 174 : 203-209.

Que faut-il penser des derniers changements de genres chez les *Orchis* s.l. ?

Texte et photos de Gil SCAPPATICCI*

Introduction

Cet article ne prétend pas répondre à la question, mais seulement s'interroger sur les changements de genres proposés ces dernières années pour les *Orchis* s.l., et justifiés principalement par l'apport des analyses moléculaires, et qui sont actuellement ignorés par la majorité des orchidophiles.

Le genre *Orchis* jusqu'à la fin du XX^e siècle

Créé par Joseph PITTON DE TOURNEFORT à la fin du XVII^e siècle, Le genre *Orchis*, qui réunissait alors presque toutes les orchidées européennes, a été repris par Linné en 1753. Depuis lors, beaucoup d'orchidées possédant des tubercules (*orchis*), ont été incluses dans de nouveaux genres, tels *Aceras*, *Anacamptis*, *Barlia*, *Chamorchis*, *Coeloglossum*, *Dactylorhiza*, *Gymnadenia*, *Himantoglossum*, *Neotinea*, *Nigritella*, *Platanthera*, *Pseudorchis* et *Traunsteinera*.

Vers la fin du XX^e siècle, les espèces qui restaient encore dans le genre, pour notre région, appartenaient aux groupes d'*Orchis militaris* (*O. militaris*, *O. purpurea*, *O. simia*), d'*Orchis mascula* (*O. mascula*, *O. ovalis*), d'*O. provincialis* (*O. provincialis*, *O. pallens*) d'*O. spitzelii*, d'*O. tridentata* (*O. tridentata*, *O. ustulata*), d'*O. laxiflora* (*O. laxiflora*, *O. palustris*), d'*O. coriophora* (*O. coriophora*, *O. fragrans*) d'*O. morio* et d'*O. papilionacea*.

Le chambardement de la fin du XX^e siècle

On pressentait déjà depuis longtemps, notamment grâce aux impossibilités d'hybridation entre certaines espèces, à la caryologie (nombre de chromosomes), à la morphologie, aux pollinisateurs et aux milieux occupés, que certains groupes étaient assez éloignés. En 1997, des analyses moléculaires, menées principalement par BATEMAN *et al.* et PRIDGEON *et al.*, ont confirmé que tous ces groupes d'espèces n'étaient pas monophylétiques et ne devaient donc pas être classés dans le même genre. Un réaménagement a donc été proposé par ces auteurs. Les espèces des groupes d'*Orchis laxiflora* (2n = 36, 42 chromosomes), d'*O. coriophora* (2n = 36), d'*O. morio* (2n = 36), et d'*O. papilionacea* (2n = 32), ont rejoint le genre *Anacamptis* qui ne comportait qu'une seule espèce et quelques variétés, *Anacamptis pyramidalis* (2n = 36) ; celles du groupe d'*O. tridentata* (2n = 42) ont été incorporées au genre *Neotinea* qui ne comportait également qu'une seule espèce, *N. maculata* (2n = 40, 42).

Outre les *Orchis* au sens de l'époque, d'autres genres ont été réaménagés pour les mêmes raisons : le genre *Coeloglossum* avec une seule espèce (*Coeloglossum viride*), a rejoint le genre *Dactylorhiza*, et



Orchis, *Neotinea* ou *Odontorchis ustulata* ?

le genre *Nigritella* celui de *Gymnadenia* (ce qui s'était déjà fait par le passé).

Puis en 2005, autres modifications, dans la 3^e édition de son *Guide des Orchidées d'Europe, d'Afrique du Nord et du Proche-Orient*, DELFORGE intègre les espèces du genre *Barlia* dans le genre *Himantoglossum* et celles du genre *Listera* dans le genre *Neottia* ; les *Pseudorchis* rejoignent le genre *Gymnadenia*, mais pour revenir à un genre autonome dans la 4^e édition, en 2016. *Neotinea maculata* intègre également le genre *Orchis*.

Les dernières propositions

Chez certains orchidophiles, toutes ces modifications, certes rébarbatives, mais pourtant bien argumentées, ont été difficilement acceptées. La situation va se compliquer encore en 2008 avec la proposition de TYTECA & KLEIN, qui considèrent que les espèces des groupes d'*Anacamptis laxiflora*, *A. coriophora*, *A. morio* et *A. papilionacea* sont suffisamment éloignées d'*Anacamptis pyramidalis* pour ne pas être intégrées dans ce genre. Ils créent

donc pour elles un genre nouveau, *Herorchis*, qui réunit ces quatre groupes d'espèces, avec pour type *Herorchis morio* (l'ancien *Anacamptis morio*, et encore plus ancien *Orchis morio*). Ils considèrent également que les espèces du groupe de *Neotinea tridentata*, suffisamment éloignées génétiquement de *Neotinea maculata* et ne formant pas d'hybrides avec lui, ne doivent pas rester dans ce genre. Ils créent pour ces espèces le genre *Odontorchis*.

PRIDGEON ET AL.—INTERGENERIC RELATIONSHIPS IN ORCHIDINAE

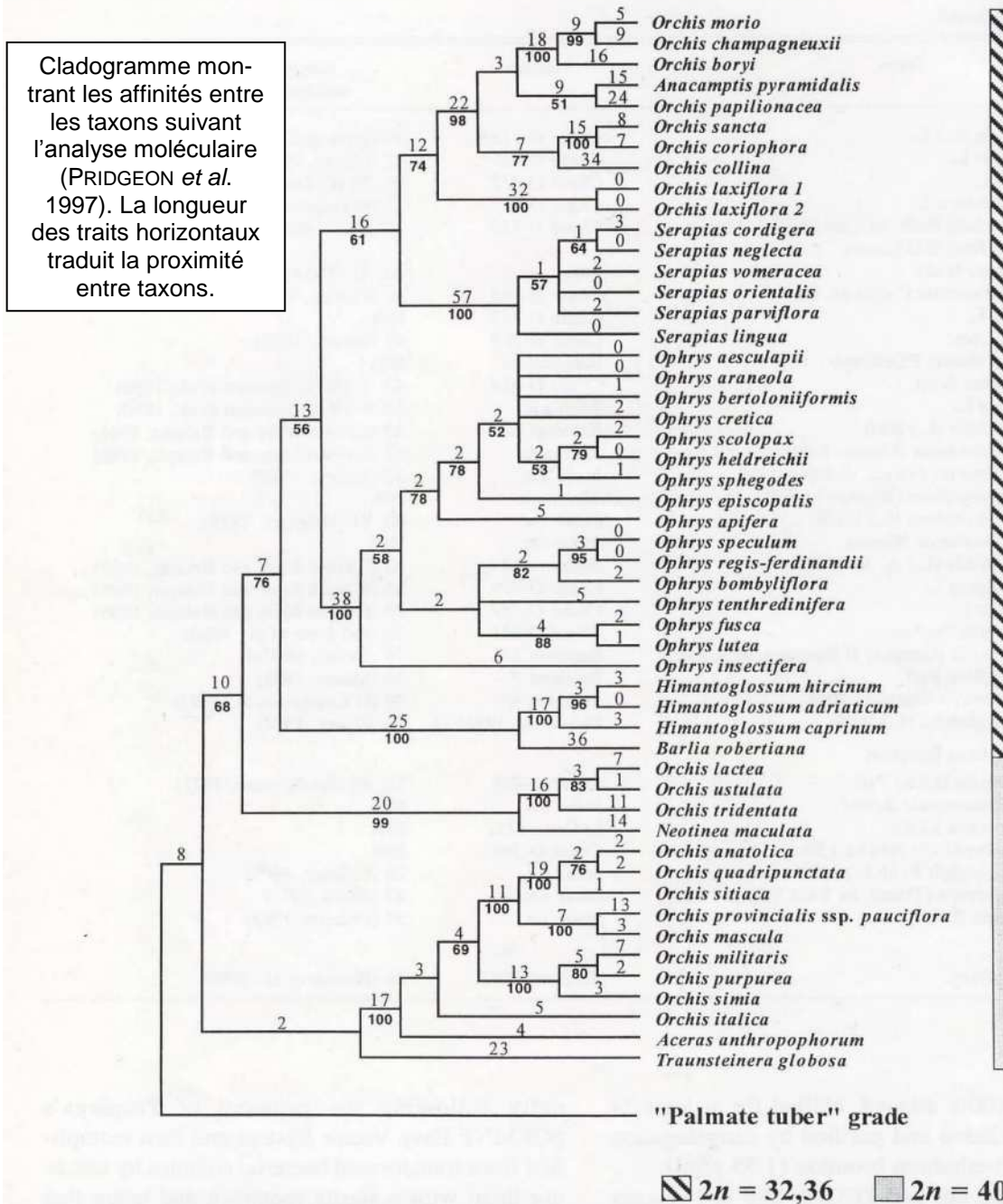


Fig. 1. One of the 657 most-parsimonious successively weighted trees (with its Fitch length branches) showing cladistic relationships among genera of Orchidinae with "globose" (including elliptical and ovoid) tubers. The number of substitutions is given above the branches, and bootstrap values (>50%) are indicated in boldface below the branches. ITS sequences were obtained from two geographically separated accessions of *Orchis laxiflora*, labeled 1 and 2. The striped bar indicates those taxa with $2n=32$ or 36, and the solid bar those taxa with $2n=40$ or 42. The branch leading to the "palmate" tuber grade is expanded in Figure 2.

Quant à ce qu'il reste du genre *Orchis* (les groupes d'*Orchis militaris* (2n = 42), d'*Orchis mascula* (2n = 42), d'*O. provincialis* (2n = 40, 42), et d'*O. spitzelii* (2n = 40), même si toutes ces espèces sont proches génétiquement, il faut bien admettre qu'il n'y a pas d'hybridation entre celles du groupe d'*O. militaris* et les autres. *Orchis militaris* étant le type du genre, TYTECA & KLEIN conservent pour lui le genre *Orchis* et créent le genre *Androrchis* pour les trois autres groupes, ceux d'*Orchis mascula*, d'*O. provincialis* et d'*O. spitzelii*.

En 2009, DELFORGE utilise aussi le genre *Herorchis* pour le groupe d'*Herorchis morio*, mais remarque que les espèces du groupe d'*Herorchis papilionacea* ont déjà été classées dans un autre genre, *Vermeulenia* Á. LÖVE & D. LÖVE 1972, qui est donc prioritaire. De même, celles du groupe d'*Herorchis coriophora* ont été classées dans le genre *Anteriorchis* E. KLEIN & STRACK 1989. Reste les espèces du groupe d'*Herorchis laxiflora* qui héritent d'un nouveau genre : *Paludorchis*. Quant aux espèces des groupes d'*Orchis mascula*, *O. provincialis* et *O. spitzelii*, elles restent dans le genre *Orchis* avec celles du groupe d'*Orchis militaris*, et celles du groupe d'*Orchis tridentata* restent avec *Neotinea maculata*, mais dans le genre *Neotinea*.

Ces modifications successives, parfois un peu contradictoires, sont toutefois reprises par certains auteurs, sur Internet, et même dans les conversations sur le terrain. Mais, pour l'orchidophile de terrain, il reste difficile de se faire une opinion claire et de choisir une position à adopter.

Il faut toutefois admettre, si on s'en tient aux facultés d'hybridation :

- que les espèces des groupes d'*Orchis mascula*, *O. provincialis* et *O. spitzelii* ne s'hybrident pas avec celles du groupe d'*O. militaris*, ce qui justifierait la séparation en deux genres, position de TYTECA & KLEIN ;
- même constatation pour le groupe d'*Orchis tridentata* avec *Neotinea maculata* ;
- par contre, toutes les espèces des groupes d'*O. laxiflora*, *O. coriophora*, *O. morio*, et *O. papilionacea* s'hybrident entre elles, mais aussi avec *Anacamptis pyramidalis* et avec celles du genre *Serapias*. Faudrait-il les réunir dans un seul genre ? Le genre *Serapias* serait alors prioritaire.

Concernant la phylogénie, les analyses moléculaires ne sont pas toujours concordantes, comme le fait remarquer DELFORGE (2016), notamment entre *Anacamptis pyramidalis* et les groupes d'*O. morio*, *O. laxiflora*, *O. coriophora* et *O. papilionacea* ; de même entre les *Orchis* du groupe d'*O. militaris* et ceux des groupes d'*O. mascula*, d'*O. provincialis* et d'*O. spitzelii*.

Quant à la caryologie, elle ne concorde pas systématiquement avec les possibilités d'hybridation et l'analyse moléculaire (tableau 2). Ainsi, selon les critères choisis, la classification peut être différente.

Voici, ci-dessous un tableau (tableau 1) qui réunit les principales propositions de genres ou sous genres pour les espèces ou groupes d'espèces de l'ancien genre *Orchis* au cours des vingt dernières années. Les genres nouveaux sont en gras.

OFBL 1 (1998) ¹	OFBL 2 (2005) ²	TYTECA & KLEIN (2008)	DELFORGE (4° GUIDE 2016) ³
<i>Aceras anthropophorum</i>	<i>Orchis anthropophora</i>	<i>Orchis anthropophora</i>	<i>Orchis anthropophora</i>
<i>Orchis militaris</i>	<i>Orchis militaris</i>	<i>Orchis militaris</i>	<i>Orchis militaris</i>
<i>Orchis mascula</i>	<i>Orchis mascula</i>	<i>Androrchis mascula</i>	<i>Orchis mascula</i>
<i>Orchis provincialis</i>	<i>Orchis provincialis</i>	<i>Androrchis provincialis</i>	<i>Orchis provincialis</i>
<i>Orchis spitzelii</i>	<i>Orchis spitzelii</i>	<i>Androrchis spitzelii</i>	<i>Orchis spitzelii</i>
<i>Anacamptis pyramidalis</i>	<i>Anacamptis pyramidalis</i>	<i>Anacamptis pyramidalis</i>	<i>Anacamptis pyramidalis</i>
<i>Orchis morio</i>	<i>Anacamptis morio</i>	<i>Herorchis morio</i>	<i>Herorchis morio</i>
<i>Orchis laxiflora</i>	<i>Anacamptis laxiflora</i>	<i>Herorchis laxiflora</i>	<i>Paludorchis laxiflora</i>
<i>Orchis coriophora</i>	<i>Anacamptis coriophora</i>	<i>Herorchis coriophora</i>	<i>Anteriorchis coriophora</i>
<i>Orchis papilionacea</i>	<i>Anacamptis papilionacea</i>	<i>Herorchis papilionacea</i>	<i>Vermeulenia papilionacea</i>
<i>Orchis tridentata</i>	<i>Neotinea tridentata</i>	<i>Odontorchis tridentata</i>	<i>Neotinea tridentata</i>
<i>Neotinea maculata</i>	<i>Neotinea maculata</i>	<i>Neotinea maculata</i>	<i>Neotinea maculata</i>

Tableau 1 : genres ou sous-genres utilisés pour les *Orchis* s.l. dans la littérature depuis la fin des années 1990.

¹ Les Orchidées de France, Belgique et Luxembourg 1998

² Les Orchidées de France, Belgique et Luxembourg, réédition 2005

³ Orchidées d'Europe d'Afrique du Nord et du Proche-Orient, 4^o édition 2016

Conclusion

Aucun critère utilisé seul ne permet de ranger une espèce ou un groupe d'espèces dans un genre ou un autre. Un ensemble de données (analyse moléculaire et phylogénie, caryologie, hybridation possible ou non, morphologie, pollinisateurs, milieux occupés...) peut être utile, mais il n'est pas déterminant, pour preuve les propositions diverses que nous avons à notre disposition actuellement.

Néanmoins, la classification des *Orchis* qu'utilisent encore la SFO et la SFO RA n'est plus satisfaisante, au regard de ce que démontrent les auteurs cités. Il serait donc utile de prendre en compte tout ou partie de ces propositions.

Une option qui consisterait à adopter les propositions de TYTECA & KLEIN pour les groupes d'*Orchis mascula*, *O. provincialis* et *O. spitzelii*, en utilisant pour ces derniers le genre **Androrchis**, pour celui d'*Orchis tridentata* le genre **Odontorchis**, et pour celui d'*Anacamptis morio* le genre **Herorchis**, tout en remplaçant comme le propose DELFORGE, pour le groupe d'*Anacamptis coriophora* **Anteriorchis**, pour le groupe d'*Anacamptis papilionacea* **Vermeulenia** et pour celui d'*Anacamptis laxiflora* **Paludorchis** pourrait sembler satisfaisante ; elle a le gros inconvénient d'ajouter six genres nouveaux ! Quant à celle qui, basée sur l'hybridation possible et la caryologie, rangerait tous les *Anacamptis* actuels dans le genre *Serapias*, elle se heurterait à une trop grande différence de morphologie entre les espèces de ces genres. La discussion reste ouverte.

Dans tous les cas, compte tenu de l'utilisation de plus en plus répandue de ces nouveaux genres (articles, conférences, discussions sur le terrain...), il serait bienvenu que la SFO propose et argumente un choix pour intégrer ou non, tout ou partie des nouveaux genres des anciens *Orchis* au sens large.



Orchis, *Anacamptis*, *Herorchis* ou *Paludorchis laxiflora* ?

Ce serait aussi l'occasion de remettre à plat la taxonomie des orchidées de France, et d'établir, comme elle le faisait encore dans un passé récent, un référentiel qui serait utilisé par la majorité des orchidophiles, et en particulier par les cartographes.

Nombre chromosomique	Possibilités d'hybridation	OFBL 2 (2005)	TYTECA & KLEIN (2008)	DELFORGE (4 ^e GUIDE 2016)
42	┌ └	<i>Orchis anthropophora</i>	<i>Orchis anthropophora</i>	<i>Orchis anthropophora</i>
42		<i>Orchis militaris</i>	<i>Orchis militaris</i>	<i>Orchis militaris</i>
42		<i>Orchis mascula</i>	Androrchis mascula	<i>Orchis mascula</i>
40, 42		<i>Orchis provincialis</i>	Androrchis provincialis	<i>Orchis provincialis</i>
40		<i>Orchis spitzelii</i>	Androrchis spitzelii	<i>Orchis spitzelii</i>
36	┌ └	<i>Anacamptis pyramidalis</i>	<i>Anacamptis pyramidalis</i>	<i>Anacamptis pyramidalis</i>
36		<i>Anacamptis morio</i>	Herorchis morio	Herorchis morio
36, 42		<i>Anacamptis laxiflora</i>	Herorchis laxiflora	Paludorchis laxiflora
36		<i>Anacamptis coriophora</i>	Herorchis coriophora	Anteriorchis coriophora
32		<i>Anacamptis papilionacea</i>	Herorchis papilionacea	Vermeulenia papilionacea
42		<i>Neotinea tridentata</i>	Odontorchis tridentata	<i>Neotinea tridentata</i>
40, 42		<i>Neotinea maculata</i>	<i>Neotinea maculata</i>	<i>Neotinea maculata</i>

Tableau 2 : Nombre chromosomique des genres d'*Orchis* s.l. et possibilités d'hybridations

Remerciements

À Olivier GERBAUD qui m'a transmis des documents complémentaires et a accepté de relire et corriger le tapuscrit de cet article.

Bibliographie sommaire

- BATEMAN R.M., PRIDGEON A.M., CHASE M.W. 1997.- Phylogenetics of subtribe *Orchidinae* (*Orchidoideae*, *Orchidaceae*) based on nuclear ITS sequences. 2. Infrageneric relationships and taxonomic revision to achieve monophyly of *Orchis sensu stricto*. *Lindleyana*, 12: 113-141.
- BONARDI D. & SCAPPATICCI G. (Collectif de la Société Française d'Orchidophilie Rhône-Alpes), 2012.- *À la rencontre des Orchidées sauvages de Rhône-Alpes*. Biotope, Mèze (Collection Parthénope) : 336 p.
- BOURNÉRIAS M., (collectif de la Société Française d'Orchidophilie), 1998.- *Les Orchidées de France, Belgique et Luxembourg*, Biotope, Mèze, (Col. Parthénope), 416 p.
- BOURNÉRIAS M., PRAT D. *et al.* (collectif de la Société Française d'Orchidophilie), 2005.- *Les Orchidées de France, Belgique et Luxembourg*, 2ème édition, Biotope, Mèze, (Col. Parthénope), 504 p.
- DELFORGE P., 2009.- *Orchis* et monophylie. *Natural. Belges* 90 (Orchid.22) : 15-35
- DELFORGE P., 2016.- *Guide des Orchidées d'Europe, d'Afrique du Nord et du Proche-Orient*. 4^e édition. Delachaux et Niestlé, Paris. 544 p.
- PRIGEON A.M., BATEMAN R.M., COX A.V., HAPEMAN J.R., CHASE M.W. 1997. Phylogenetics of subtribe *Orchidinae* (*Orchidoideae*, *Orchidaceae*) based on nuclear ITS sequences. 1. Intergeneric relationships and polyphyly of *Orchis sensu lato*. *Lindleyana*, 12 : 89-109.
- TYTECA D. & KLEIN E., 2008.- Genes, morphology and biology - The systematic of *Orchidinae* revisited. *J. Eur. Orch.* 40 (3) : 501-544.
- TYTECA D., CEINOS M., GATHOYE J.-L., BRYNS R. & JACQUEMYN H., 2012.- On the morphological, biological and genetic heterogeneity of the genus *Orchis* (*Orchidaceae*, *Orchidinae*) *Phytotaxa* 75 : 19-32.
- TYTECA D., CEINOS M., BRYNS R., GATHOYE J.-L. & JACQUEMYN H., 2014.- Systématique, phylogénie et isolement reproducteur des sous-genres *Orchis* et *Masculae* (*Orchidaceae*, *Orchidinae*, *Orchis*). *Cah. Soc. Fr. Orch.*, n° 8 (2014) - *Actes 16e colloque de la Société Française d'Orchidophilie*, Blois.

Site Internet consulté :

Du rifici chez les *Orchis*, Philippe BURNEL :

http://philippe-burnel.fr/orchid/Orchis_rifici.html

*Courriel : gil.scappaticci@wanadoo.fr

Philatélie : nouveaux timbres 2017 /2018

par Claude MARION

Pays	Année	Genre / espèce	Valeur faciale	Remarque
Bosnie serbe	Juin 2017	<i>Limodorum abortivum</i>	2,70 M	
Finlande-Åland	Mars 2018	<i>Dactylorhiza maculata</i>	1,50 €	Auto-adhésifs, non dentelés
Finlande-Åland	Mars 2018	<i>Goodyera repens</i>	1,50 €	
Finlande-Åland	Mars 2018	<i>Ophrys insectifera</i>	1,50 €	
Finlande-Åland	Mars 2018	<i>Platanthera bifolia</i>	1,50 €	



Quelques observations d'orchidées en Slovénie, notamment du genre *Gymnadenia*, début juillet 2017

par Martine et Olivier GERBAUD*, Catherine et Guy LAMAURT**

Résumé.- Quelques orchidées de Slovénie, observées entre le 6 et le 9 juillet 2017, sont présentées et deux nouvelles combinaisons sont proposées.

Mots clés.- Slovénie ; Nova Vas ; Koschutnikurm ; *Orchidaceae* ; *Dactylorhiza* ; *Dactylorhiza transsilvanica* ; *Gymnadenia* ; *Nigritella ravnikii* ; *Nigritella kossutensis* ; *Gymnadenia ravnikii* comb. nov. ; *Gymnadenia kossutensis* comb. nov.

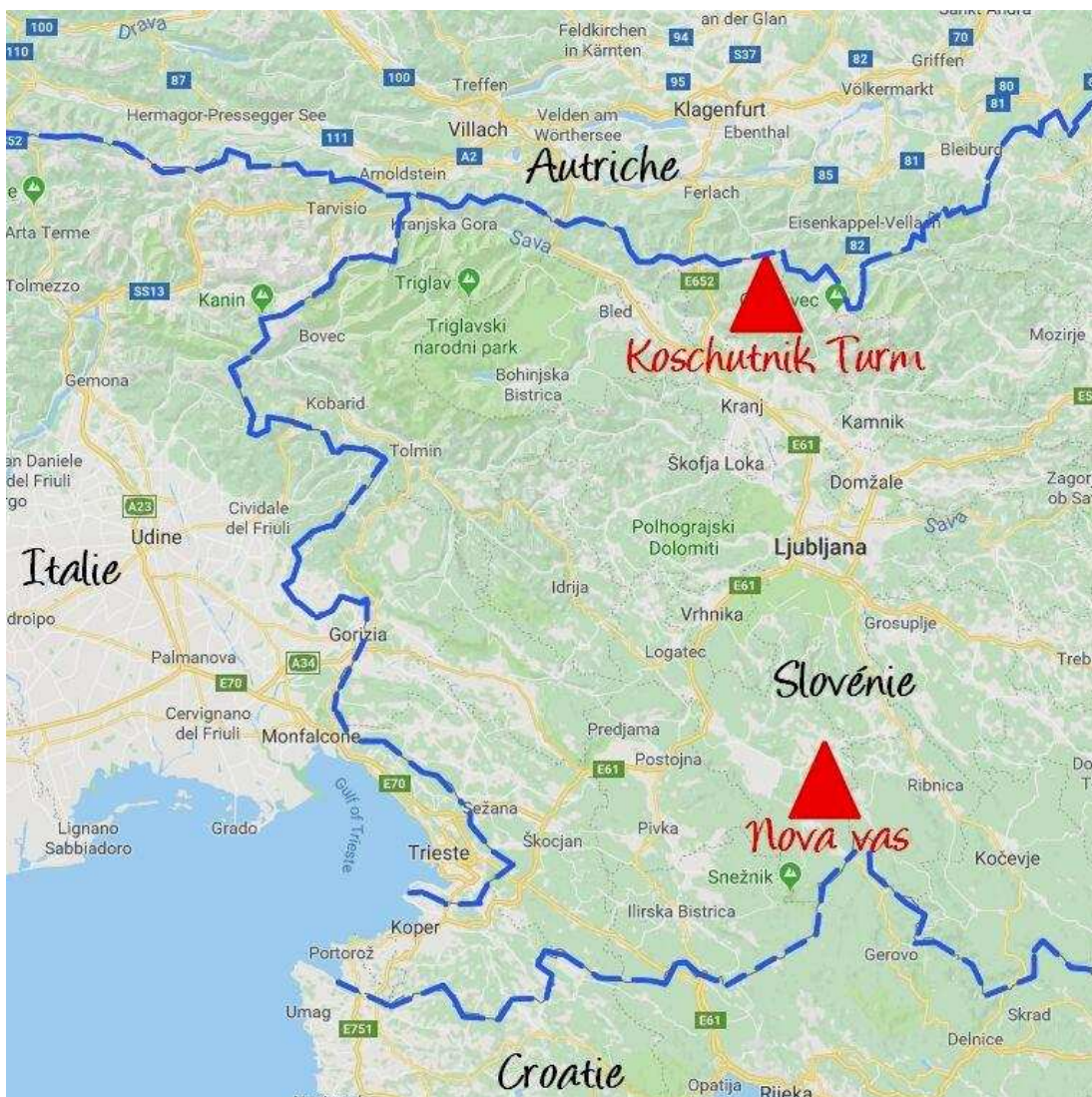
Introduction

Après nous avoir informés que plusieurs *Nigritella* inédites avaient été observées en Slovénie, Wolfram FOELSCHÉ nous avait invités pour le rejoindre en juillet 2017 sur la plus importante des stations concernées, en compagnie de son épouse Gundel, et de deux amis botanistes suisses, Edith MERZ et Roland WÜEST.

Abstract.- Some orchids observed in Slovenia, between 06 and 09 July 2017 are presented, and two new combinations are proposed.

Key words.- Slovenia ; Nova Vas ; Koschutnikurm ; *Orchidaceae* ; *Dactylorhiza* ; *Dactylorhiza transsilvanica* ; *Gymnadenia* ; *Nigritella ravnikii* ; *Nigritella kossutensis* ; *Gymnadenia ravnikii* comb. nov. ; *Gymnadenia kossutensis* comb. nov.

Malgré l'éloignement et leur faible disponibilité aux dates normalement les plus favorables, les auteurs de cet article ont pu honorer cette invitation au cours d'un « long » week-end, en y ajoutant un détour sur des stations à *D. transsilvanica*, taxon qu'ils souhaitent voir de longue date.



L'ouest de la Slovénie et la localisation des deux massifs visités. Carte de Slovénie depuis Goolzoom (<http://www.goolzoom.fr>)



1	4
2	3

1,2,3 : *Dactylorhiza transsilvanica*
 4 : Lac de Volcje (Nova Vas)

Compte rendu de notre voyage, avec ses deux principales étapes et les observations d'orchidées les plus marquantes

Première étape : la région de Nova Vas

Nova Vas se situe à une quarantaine de kilomètres au sud de Ljubljana. Sur cette commune, c'est non loin de stations proches du lac de Volcje que nous observerons plusieurs centaines de *Dactylorhiza transsilvanica*, une plante robuste, dépassant parfois 70 cm de haut, à grosse inflorescence composée de fleurs d'un blanc immaculé, et aux feuilles et bractées très claires sans aucun dessin.



1	2	3
5	4	

1,2,3,4 : *Dactylorhiza transsylvanica*
 5 : Ours (sculpture) emblème de la Slovénie

Sur l'un des sites, cinq ou six plantes présentant des fleurs avec des suffusions roses variées et plus ou moins marquées doivent aussi nous orienter vers de probables hybrides avec *D. maculata* (présent sur les bords de la tourbière), voire avec *D. incarnata* (fréquent sur la station, mais déjà défleuri).



1	3	2
4	6	
5		

- 1 et 2 : *D. maculata* × *D. transilvanica*
 3 : *Dactylorhiza maculata*
 4 : *Platanthera bifolia*
 5 : *Epipactis palustris*
 6 : Tourbière (Zakraj)

Plusieurs autres orchidées ont pu être aussi observées dans ces stations, en particulier *Platanthera bifolia* et *Epipactis palustris*...



1		
2	3	4

1 : Alpage de Dolga Nijva
 2 et 3 : *Gymnadenia odoratissima*
 4 : *Gymnadenia lithopolitana*

Seconde étape : le Koschutnikurm

Le Koschutnikurm (2 136 m) est le point culminant de la Koschuta, la chaîne qui forme ici la frontière entre l'Autriche (au nord) et la Slovénie (au sud).

L'accès aux prairies situées sous ce sommet est relativement ardu : belle balade avec un dénivelé « assez » faible (700 à 850 mètres depuis le parking), mais en grande partie dans des zones très raides (depuis un passage assez étroit dans des barres rocheuses, jusqu'aux prairies alpines elles-mêmes).

Mais c'est vraiment un grand site pour le genre *Gymnadenia* !

Au menu, outre de très nombreux *G. conopsea* et *G. odoratissima*, au moins trois Nigritelles sont présentes à cette date.

Mais trois Nigritelles à reproduction sexuée... et donc pas mal d'hybrides certains entre ces cinq *Gymnadenies* !



1	3
4	2

- 1 : Dans les pentes de la Koschutnikturn
 2 : La Koschutnikturn (2 136 m)
 3 et 4 : *Gymnadenia lithopolitana*

G. rhellicani est aussi probablement présent sur cette station, mais bien plus tardif et très rare, comme régulièrement constaté sur cette région des Alpes (avec par exemple de très rares hybrides avec *G. lithopolitana* signalés sur le versant autrichien des Karawanken).

Malheureusement pour nous, 2017 était une année assez précoce pour cette région des Alpes, et lors de notre passage en Slovénie, beaucoup de plantes étaient bien avancées...

Outre les deux taxons déjà cités, et quelques autres orchidées (*Traunsteinera globosa*, etc.), nous avons finalement identifié trois Nigritelles bien différentes :

D'abord une espèce qui rappelle *Nigritella* (*Gymnadenia*) *lithopolitana*, mais avec des fleurs nettement plus petites ! Cependant, des études effectuées depuis, montrent que ce « *pseudolithopolitana* », trouvé non loin du *locus classicus* du type (les montagnes slovènes restant assez peu étudiées à ce jour) correspond vraiment à *N. lithopolitana* Ravnik ! L'observation de l'herbier du typus l'atteste formellement. Et donc, les stations connues d'Autriche et parfois de Slovénie (Hochobir, Koralpe et Petzen), avec des plantes rapportées à *N.* (vs) *G. lithopolitana*, concernent un autre taxon à fleurs beaucoup plus grandes, non encore décrit, et pour lequel un nom plus « géographique », à savoir *N. karawankarum* ou *N. karawankorum* va être proposé par Wolfram FOELSCHÉ.



1	2	
	3	
6	5	4

1 : Départ de la Planina Dolga njiva
 2 à 5 : *Gymnadenia ravnikii*
 6 : *G. kossutensis* × *G. ravnikii*

Mais aussi les deux nouveaux taxons décrits depuis dans le *Journal Europäischer Orchideen*, fin 2017 :

D'abord *Nigritella ravnikii*, un taxon précoce de couleur uniforme rouge foncé (avec des reflets plutôt violets), et une inflorescence le plus souvent plus haute que large. Les labelles sont de taille moyenne, longs d'environ 6,0-7,4 mm (plus que ceux de *rhellicani*).



1		2
		3
6	5	4

1 : Sous la Koschutnikurm (2136m)
 2 à 6 : *Gymnadenia kossutensis*

Ensuite, plus près du sommet du site, *Nigritella kossutensis*, avec une inflorescence plus large que haute et à petites fleurs (là, les labelles sont vraiment plus petits que ceux de *G. rhellicani*, longs d'environ 4,7-6,8 mm) de couleur rose/violet, légèrement plus clairs à la base.



1	3
2	4

- 1 et 4 : *G. kossutensis* × *G. lithopolitana*
 2 : *G. kossutensis* × *G. ravnikii*
 3 : *G. kossutensis* × *G. odoratissima*

La couleur beaucoup plus claire des deux autres nous feront suspecter les combinaisons *G. conopsea* × *N. kossutensis* et *G. odoratissima* × *N. kossutensis* (la longueur de l'éperon permet de mieux différencier ces deux identifications).

Dans ce secteur, nous trouverons aussi 3 hybrides entre les sous-genres *Nigritella* et *Gymnadenia* : la couleur très foncée du premier, avec une floraison avancée et un éperon assez long nous orientera plutôt vers *G. conopsea* × *N. ravnikii*.



	5	
2	1	4
	3	

1 : Cabane de la Planina Dolga njiva (1 369m)
 2 et 3 : *G. conopsea* × *G. ravnikii*
 4 et 5 : *G. conopsea* × *G. kossutensis*

Et d'autres plantes, comme celles d'une petite touffe d'hybrides probables, et encore certaines vraiment pauciflores, restent encore non formellement identifiées...



1	4
2	3

- 1 : *Lilium martagon*
- 2 : *Lilium carniolicum*
- 3 : *Cyclamen purpurascens*
- 4 : Habitat traditionnel (Jelendol)

Bref un paradis mérité, mais pas encore bien cerné (dommage qu'il soit si loin...),



1	4
2	3

- 1 : Rivière Trzieska Bistrica (Gorges de Dóvszan)
- 2 : *Dianthus sternbergii*
- 3 : *Lactuca perennis*
- 4 : *Gentiana lutea* subsp. *symphyandra*

...rêvé aussi pour sa botanique générale et son patrimoine rural.

Conclusions et considérations taxonomiques

C'est donc là un site original, assez perdu, et fa-buleux pour sa flore, en particulier ses Nigritelles.

Cependant, fidèles à nos convictions, il nous semble légitime, en accord d'ailleurs avec Wolfram FOELSCHÉ et Roland WÜEST, de ramener ces nouveaux taxons dans le genre *Gymnadenia*.

D'où ces nouvelles propositions :

Gymnadenia kossutensis (W. Foelsche, Wüest, Dolinar, Dakskobler & Paušič) O. Gerbaud, G. Lamaurt, W. Foelsche & Wüest **comb. nov.**

Basionyme : *Nigritella kossutensis* W. Foelsche, Wüest, Dolinar, Dakskobler & Paušič, *J. Eur. Orch.* **49**(3-4) : 505-508 (2017).

Gymnadenia ravnikii (W. Foelsche, Wüest, Dolinar, Dakskobler & Paušič) O. Gerbaud, G. Lamaurt, W. Foelsche & Wüest **comb. nov.**

Basionyme : *Nigritella ravnikii* W. Foelsche, Wüest, Dolinar, Dakskobler & Paušič, *J. Eur. Orch.* **49**(3-4) : 508-511 (2017).

Remerciements

Nous avons pu réussir ce voyage grâce aux données précises de plusieurs amis, en particulier celles (pourtant déjà anciennes) de Wolfgang WUCHERPFENNIG (D-Eching) relatives à *Dactylorhiza transilvanica*, mais aussi de Roland WÜEST (CH-Gebenstorf) pour la Koschutnikurturm (sans oublier

aussi une station – pour Martine et Olivier – de *Gentiana lutea* subsp. *symphyandra*), et bien entendu de Wolfram FOELSCHÉ (A-Graz), lequel a de surcroît, effectué la relecture de notre manuscrit.H

Crédit photographique :

Martine GERBAUD et Catherine LAMAURT (pay-sages), Olivier GERBAUD et Guy LAMAURT. Montages photo Guy LAMAURT (mars 2018).

Bibliographie succincte

(NB : Pour ne pas surcharger notre présentation, ces références n'apparaissent pas directement dans le texte).

DELFORGE P., 2016. - *Guide des Orchidées d'Europe, d'Afrique du Nord et du Proche-Orient*. 4^e édition.- Delachaux et Niestlé, Lausanne, Paris, 544 pp.

FOELSCHÉ, W., WÜEST, R., DOLINAR, B., DAKSKOBLER, I. & I. PAUŠIČ, 2017. - *Nigritella kossutensis* und *Nigritella ravnikii*, zwei neue, diploide Arten auf der slowenischen Seite der Karawanken.- *J. Eur. Orch.* **49**(3-4): 473-550.

RAVNIK, V., 1990. - Rod. *Nigritella* L.C. RICHARD V Jugovzhodnih Apneniških Alpah / Die Gattung *Nigritella* L.C. RICHARD in den südöstlichen Kalkalpen.- *Razprave IV. Razreda sazu XXXI - 18* (Ljubljana): 271-290.

Site Internet : <http://www.orhideje.si> (site de Branko Dolinar)

*Martine et Olivier Gerbaud, Chemin de Berlandier F-38580 Alleverd-les-Bains. Courriel : gerbaud.olivier@wanadoo.fr

**Catherine et Guy Lamaurt, 530 chemin du Néplier 38380 Saint Laurent du Pont. Courriel : guy.lamaurt@orange.fr



Habitat traditionnel (Jelendol). Photo Martine GERBAUD.

Les bulletins des SFO régionales par Gil SCAPPATICCI

Bulletin de la Société Française d'Orchidophilie d'Aquitaine n°16 (janvier 2018 - 65 pages - dispo- nible en pdf)



Comme le dit Solange ES-NAULT dans son édito, voilà « un bulletin plein de vie, riche et varié ».

Il est organisé en trois parties : les sorties, les nouveautés et les voyages, plus un « album photo ».

Dans la première, on voit que la SFO Aquitaine parti-

cipe à de nombreuses manifestations et activités : Journée du printemps à Daglan, Journée orchidées à St-Cybranet (24), Fête de la nature en Lot-et-Garonne, Fête de l'arbre à Montesquieu (47), Salon horizon vert (47), Journée orchidées et patrimoine (47), Sauvegarde de l'église de Calhavet (47), Intervention dans un lycée agricole (47), Journée des jardins remarquables (64)... et le programme est encore chargé pour 2018.

Plusieurs découvertes et redécouvertes d'espèces rares dans la région sont signalées, largement commentées et illustrées, notamment celles de *Himantoglossum robertianum*, *Orchis simia* et *Epipactis microphylla* en Gironde, d'*Epipactis phyllanthes* et *Orchis langei* dans les Pyrénées-Atlantiques, d'*Ophrys lupercalis* dans les Landes, et aussi quelques lusus.

La troisième partie rapporte le déroulement d'une journée dans les Landes, les observations d'un voyage en Grèce, la recherche des *Cypripedium* en Chine, la rencontre d'une « fourmi-zombi » en Australie (Josette PUYO), et le 22^e W.O.C. en Équateur avec ses excursions jusqu'à plus de quatre mille mètres, pour se terminer par plusieurs pages de photos diverses, fleurs et insectes.

Bulletin de liaison de la Société Française d'Orchidophilie de Lorraine-Alsace 2018 (82 pages - disponible en pdf)

Le mot de la Présidente Monique GUESNÉ met une nouvelle fois l'accent sur des pillages d'orchidées dans la région.



Puis Henri MATHÉ relate la présence historique et actuelle des six orchidées de Lorraine-Alsace protégées au niveau national : *Anacamptis coriophora*, *Cypripedium calceolus*, *Epipogium aphyllum*, *Hammarbya paludosa*, *Liparis loeselii* et *Spiranthes aestivalis*.

Patrick PITOIS, quant à lui, raconte ses prospections et ses découvertes à vélo (*Cyclisme et orchidophilie*).

Sorties et voyage, avec une *Balade dans le massif du Risoux* (Monique GUESNÉ) et le *Séjour de la SFOLA en Poitou-Charentes du 8 au 13 juin 2017* à la découverte d'*Epipactis phyllanthes*, *Ophrys argensonensis*, *O. santonica*..., d'une riche flore et du patrimoine naturel et architectural (Henri MATHÉ).

Des découvertes et observations, notamment des *Epipactis* qui poussent au potager et un cas de floraison très tardive d'*E. helleborine* (Henri MATHÉ) ; des stations d'*Orchis simia* en Lorraine et *Coeloglossum viride*, élue « orchidée de l'année » en Alsace et en Lorraine, l'année orchidophile 2017 en Alsace et en Moselle, avec les actions de protection et une étude en cours sur les *Dactylorhiza* (Alain PIERNÉ) ; l'année 2017 dans le département des Vosges (Henri PARMENTELAT) ; bilan de l'année 2017 en Meurthe-et-Moselle, avec le rare hybride *Ophrys araneola* × *O. insectifera* (Hervé JACQMIN) et la cartographie en Meuse avec la découverte d'une nouvelle station d'*Anacamptis morio*, espèce considérée ici en voie de disparition, et les actions de protection (Monique GUESNÉ).

Les orchidées exotiques ne sont pas oubliées avec une fiche sur *Aerangis citrata*, une espèce malgache (Dominique KARADJOFF) et toutes les informations concernant les expositions (dont *Orchidofolie 2017*) et les livres (Monique GUESNÉ).

Ce copieux bulletin se termine par les informations associatives et un index des bulletins de la SFOLA de 2014 à 2018.

Nous avons signalé dans le bulletin précédent que le site naturel de l'île de la Table ronde à Solaize (Rhône) était menacé par le déplacement d'une pépinière. La SFO RA avait alerté le Préfet du Rhône sur le fait qu'une telle transplantation d'entreprise entraînerait la destruction des orchidées qui sont nombreuses sur ce site, et nous avons suggéré d'en choisir un autre. Depuis, un collectif contre ce projet s'est

constitué et la SFO RA souhaite s'y joindre et a transmis à ses adhérents, une pétition pour s'opposer à ce projet. Voici quelques échos de cette affaire dans la presse régionale. Pour ceux qui ne l'auraient pas encore fait, il n'est pas trop tard pour signer la pétition pour manifester sa désapprobation quant à la destruction du site naturel de l'île de la Table ronde.

La rédaction

Lien pour la pétition : <https://www.change.org/p/sauvons-l-%C3%AEle-de-la-table-ronde>

MISE À JOUR SUR LA PÉTITION

Un article dans le Progrès - 4 mars 2018



Collectif de citoyens et écologistes des rives du Rhône

5 MARS 2018 — Selon Pierre-Édouard Riffaud, secrétaire général du Domaine de Chapelan l'entreprise a identifié 21 sites de 20 hectares autour de Lyon. « On a étudié ça sous tous les angles. Un seul a été retenu par le comité de pilotage car il assure la pérennité de l'entreprise (70 emplois en saison). Les services de l'État sont, et nous sommes, attentifs que notre arrivée se fasse dans les meilleures conditions au niveau de l'environnement » ... « Ce site est un compromis en termes d'efficacité pour l'entreprise et de limitation des dépenses publiques. » Le périmètre dédié au nord de l'île est quasi achevé, « il reste des ajustements pour s'insérer au mieux dans l'environnement ». Et de conclure : « On est une pépinière, on ne pollue pas ».

REPÈRES

Le Domaine de Chapelan

Un comité de pilotage en préfecture a acté l'installation de la pépinière Chapelan sur l'île de la Table ronde. Pour l'entreprise, cet emménagement était une condition afin de sauver ses 70 emplois.

Le Domaine installerait ses 20 hectares, sur un périmètre au nord de l'île, entre fin 2019 et 2021. Il a chiffré ce déménagement contraint à environ 5M€ (mises aux normes comprises), soit un an de chiffre d'affaires... Alors que le Plan de prévention des risques technologiques (PPRT) de la Vallée de la chimie prévoit la prise en charge des travaux des particuliers, rien n'est envisagé pour les entreprises (lire ci-dessous).

Les maires de Solaize et Vernaison approuvent le projet.

Île de la Table ronde

L'île s'étend sur 400 hectares de forêt, prairie et zones humides. Elle est gérée par le Smiril (Syndicat mixte du Rhône des îles et des îlônes). Les écologistes indiquent qu'elle accueille 50 000 visiteurs à l'année (de nombreuses sorties scolaires).

Smiril

Créé en 1995, le syndicat mixte est composé de : Feyzin, Grigny, Irigny, Millery, Sérézin-du-Rhône, Ternay et Vernaison, Métropole et Département.

SOLAIZE - ENVIRONNEMENT

Une pétition contre l'implantation de Chapelan sur l'île de la Table ronde

Jeudi soir, la pétition en ligne recueillait plus de 1 208 signatures. Elle est l'œuvre de citoyens et écologistes opposés à l'emménagement de la pépinière sur l'île.

Vu 124 fois | Le 04/03/2018 à 05:00 | mis à jour à 08:20 | Réagir



L'île s'étend sur 400 hectares de forêt, prairie et zones humides. Archive Le Progrès



Le collectif de citoyens et écologistes des rives du Rhône a adressé une pétition au préfet de Région, Stéphane Bouillon. L'objet de cette pétition lancée sur Change.org : « Sauvons l'île de la Table ronde [Solaize-Vernaison] ». Jeudi soir, cette pétition comptabilisait 1 208 signatures.

Ces riverains demandent aux élus locaux, à la Métropole et au préfet « d'étudier sérieusement d'autres sites de relocalisation de la pépinière Chapelan ». Ils réclament aussi « que soit rendue publique l'étude d'impact sur les espaces naturels et l'étude d'impact sur les activités du Smiril (Syndicat mixte du Rhône des îles et des îlônes) » qui gère le site. Le Domaine de Chapelan est contraint de quitter l'île de la Chèvre (Feyzin) en raison des préconisations du Plan de prévention des risques technologiques.

Les pétitionnaires dénoncent « une solution de facilité »

« L'île de la Table ronde est la plus grande forêt alluviale d'un seul tenant du sud-est de la France. C'est un écrin de verdure au sud de la Métropole, le long de la Vallée de la chimie [...] Une biodiversité exceptionnelle, des mammifères (loutre, castor) aux plantes rares (orchidées), a peu à peu repris ses droits dans cet espace protégé unique... »

Pour les pétitionnaires, la relocalisation est « une solution de facilité ». Ils indiquent que « l'implantation se fera sur des réserves foncières, sur ce même site où nos îlots ont été pleinement utilisés pour permettre à la forêt de s'épanouir ».

La loi l'obligeant, « comment imaginer la compensation écologique de plusieurs hectares de forêt alluviale centenaire et de zones humides ? Nous refusons que les populations riveraines soient privées d'un espace de balade et de découverte ».

Les signataires veulent sauvegarder « ce cadre privilégié d'éducation à l'environnement » à destination des enfants. « Le premier site du département en la matière. La plupart de ces activités sont organisées par le Smiril. Nos élus sont-ils conscients qu'ils sont en train de torpiller les activités de leur syndicat mixte dont les missions sont de piloter et de mettre en œuvre le projet de réhabilitation et de valorisation de l'espace nature des îles et îlônes du Rhône. ? »

Société Française d'Orchidophilie Rhône-Alpes

Association loi de 1901, affiliée à la Société Française d'Orchidophilie, association agréée par le Ministère de l'Écologie et du Développement durable

Siège social :

Chez Philippe Durbin - 83 rue Paul Verlaine - 69100 Villeurbanne
Courriel : contact@sfo-rhone-alpes.fr *Site* : <http://www.sfo-rhone-alpes.fr/>

Président d'honneur : Pierre Jacquet - *Courriel* : p-jacquet@wanadoo.fr

COMPOSITION DU BUREAU

Président : Michel Séret - 11 chemin du Poirier - 74110 Saint-Gervais

Courriel : michel.seret@hotmail.fr

Vice-président : Gil Scappaticci - 1674 les Rouvières - 26220 Dieulefit

Tél : 04 75 90 62 75 - *Courriel* : gil.scappaticci@wanadoo.fr

Trésorier : Alain Lemaitre - 1034 route des Monts - 42450 Sury-le-Comtal

Courriel : lemaitrealan@aol.com

Trésorier adjoint : Éric Détrez - Bt A2, 65 rue Joseph-Bertoin - 38600 Fontaine

Courriel : eric.detrez38@gmail.com

Secrétaire : Philippe Durbin - 83 rue Paul Verlaine - 69100 Villeurbanne

Courriel : durbinphil@gmail.com

Responsable cartographie et coordinateur du site Internet : Jacques Bry - 2 rue du Palais - 38000 Grenoble

Courriel : jbry38@yahoo.fr

Responsable du bulletin : Gil Scappaticci - 1674 les Rouvières - 26220 Dieulefit

Tél : 04 75 90 62 75 - *Courriel* : gil.scappaticci@wanadoo.fr

COMPOSITION DU C.A.

Olivier Bitaud, Jacques Bry, Bernard Cérange, Sophie Daulmerie, Thierry Delahaye, Philippe Durbin, Jérôme Gauthier, Olivier Gerbaud, Alain Lemaitre, Bernard Nallet, Daniel Prat, Serge Rolandez, Gil Scappaticci, Michel Séret, Jean-François Tisserand.

RESPONSABLES DÉPARTEMENTAUX

Ain : Bernard Nallet - 12 allée Vincent Benony - 01000 Bourg-en-Bresse. **Ardèche : Jean-François Tisserand** - 678 rue Apollo 11 - 07500 Guilherand-Granges. *Courriel* : jf.tisserand@free.fr. **Drôme : Gil Scappaticci** - 1674 les Rouvières - 26220 Dieulefit. **Isère : Olivier Gerbaud** - chemin de Berlandier - 38580 Allevard-les-Bains. **Loire : Bernard Cérange** - 77 cours Fauriel 42100 - Saint-Étienne. **Rhône : Dominique Bonardi** - 16, chemin de Montpellas - 69009 Lyon-St-Rambert. *Courriel* : doms.bonardi@wanadoo.fr. **Savoie : Thierry Delahaye** - Montbenoit-Dessus - 73250 Saint-Pierre-d'Albigny. **Haute-Savoie : Michel Séret** - 11 chemin du Poirier - 74170 Saint-Gervais.

CARTOGRAPHES

Responsable cartographie pour la région Rhône-Alpes :

Jacques Bry - 2 rue du Palais - 38000 Grenoble - *Courriel* : jbry38@yahoo.fr

Cartographes départementaux :

Ain : Bernard Nallet - 12 allée Vincent Benony - 01000 Bourg-en-Bresse

Courriel : BernardNallet@aol.com

Ardèche : Alain Gévaudan (cartographe-relais) - 93 rue Édouard Vaillant - 69100 Villeurbanne

Tél : 04 78 03 59 68 - *Courriel* : Gevaudan.Alain@wanadoo.fr

Conservatoire botanique national du Massif central - Le Bourg - 43230 Chavagniac-Lafayette - *Courriel* : cbnmc@wanadoo.fr

Drôme : Gil Scappaticci - 1674 les Rouvières - 26220 Dieulefit

Tél : 04 75 90 62 75 - *Courriel* : gil.scappaticci@wanadoo.fr

Isère : Jacques Bry - 2 rue du Palais - 38000 Grenoble

Courriel : jbry38@yahoo.fr

Loire : Bernard Cérange - 77 cours Fauriel - 42100 Saint-Étienne

Courriel : bercerange@orange.fr

Rhône : Olivier Bitaud - 24 rue de la Colline - 69380 Chessy-les-Mines

Courriel : olivier.bitaud@free.fr

Savoie : Thierry Delahaye - Montbenoit-Dessus - 73250 Saint-Pierre-d'Albigny

Courriel : thierry.delahaye@wanadoo.fr

Haute-Savoie : Michel Séret - 11 chemin du Poirier - 74170 Saint-Gervais *Courriel* :

michel.seret@hotmail.fr, et **Sophie Daulmerie** - Bât. B, impasse des Tilleuls, Amphion-les-Bains - 74500 Publier. *Courriel* : sophie1701@yahoo.fr



13